



BERGSTEIGER
DÖRFER
CORNIŠKE VASI



Dovje-Mojstrana

Raj med Triglavom in Karavankami

Kazalo

Udejanjanje Alpske konvencije	4
Nagovori	7
Geografsko območje	11
Triglavski narodni park	13
Zanimivosti v okolici Dovjega in Mojstrane	15
Nastanek in razvoj vasi Dovje in Mojstrana	19
Planinsko društvo Dovje-Mojstrana	24
Naravne znamenitosti	28
Kulturne znamenitosti	32
Športni objekti	36
Priporočljive planinske, alpinistične in turnosmučarske ture	40
Priporočila za varnejšo turno smuko	56
Prometne povezave in trajnostna mobilnost	58
Gostinska in turistična ponudba	59
Turistične informacije	64
Pomembni naslovi	64
Zemljevidi in vodiči	65
Partnerji	66
Impresum, fotografije in literatura	67



Gorniške vasi so pobuda planinske zveze Avstrije (ÖAV), nemške planinske zveze (DAV), južnotirolske planinske zveze (AVS), slovenske planinske zveze (PZS), italijanske planinske zveze (CAI) in švicarske planinske zveze (SAC). Projekt skupaj upravljajo in razvijajo ter od ustanovitve leta 2016 predstavlja uresničevanje Alpske konvencije.

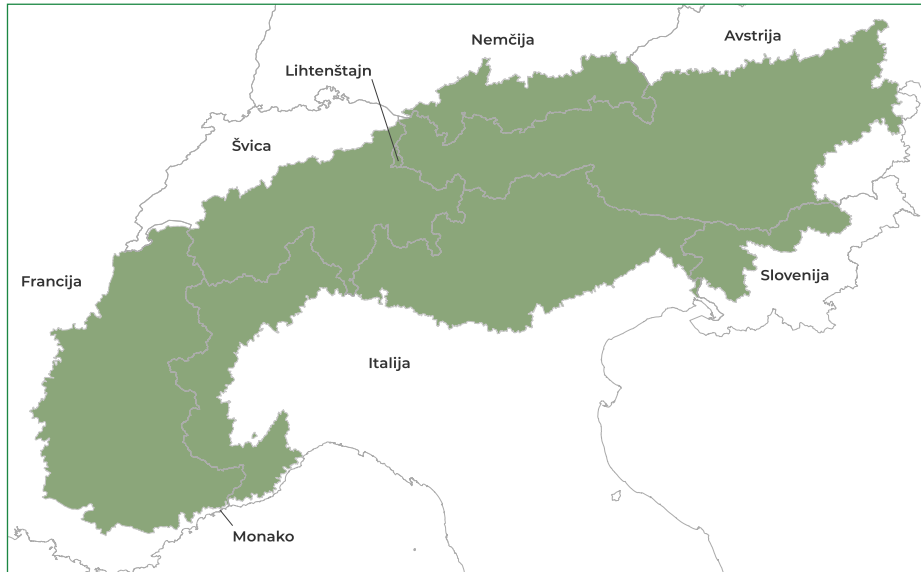


Občina Kranjska Gora



Dovje-Mojstrana, avgust 2023

Udejanjanje Alpske konvencije



Območje Alpske konvencije



Gorniške vasi so bile zasnovane leta 2008 v okviru projekta avstrijskega planinskega društva (Österreichischer Alpenverein) s ciljem prispevati k izvajanju Alpske konvencije. Danes je v pobudo Gorniške vasi vključenih šest planinskih zvez: Avstrije (ÖAV), Južne Tirolske (AVS), Nemčije (DAV), Italije (CAI), Švice (SAC) in Slovenije (PZS).

Edinstvena krajina, osupljiva narava in dolgotrajne kulturne tradicije so značilne za alpsko regijo, kjer živi skoraj 15 milijonov ljudi in ki jo vsako leto obiščejo številni gostje. Izzivi, s katerimi se sooča to gorsko območje v osrčju Evrope, zahtevajo sodelovanje, zato so osem alpskih držav in Evropska unija združili moči.

Alpska konvencija si prizadeva za trajnostni razvoj in varstvo kulturne in naravne dediščine, da bi lahko v njej uživali tudi v prihodnje. Največje prednosti konvencije, podpisane leta 1991, so njena pravno zavezujoča narava ter njen čezmejni in medsektorski značaj. Konvencija lajša sodelovanje in omogoča državam, da se skupaj spopadajo z izzivi v alpskem prostoru.

Poleg Okvirne konvencije so zaveze pogodbenic zapisane tudi v osmih protokolih. Ti

zajemajo naslednje teme: urejanje prostora in trajnostni razvoj, hribovsko kmetijstvo, varstvo narave in urejanje krajine, gorski gozd, turizem, energija, varstvo tal in promet. Dodatno pa deklaracije obravnavajo tudi prebivalstvo in kulturo, podnebne spremembe, zeleno gospodarstvo, celostno in trajnostno upravljanje voda ter biotsko raznovrstnost. Alpska konvencija temelji na ljudeh, občinah in regijah, življenje pa ji vdihnejo posamezniki, ki se zavzemajo za njene cilje.

Gorniške vasi so majhni kraji, za katere je značilna bogata gorniška in kulturna tradicija ter visoka kakovost okolja in krajine. Odlikuje jih zavezanost ohranjanju teh vrednot. Načela gorniških vasi vključujejo številne elemente, na katerih temeljijo merila za izbor in ki jih lahko povzamemo kot:

- spodbujanje odgovornega turizma in gostoljubja, ki podpira in širi lokalne vrednote ter ponuja raznolike in kakovostne storitve; podpora kmetijstvu, gozdarstvu in pašništvu v gorah skozi lokalno prehrano in z uporabo posebnih zmogljivosti (planinske koč),
- spodbujanje uporabe javnega prevoza in mehke mobilnosti tudi v prostočasne in rekreacijske namene,
- prispevanje k ohranjanju biotske raznovrstnosti in krajine, tudi s posebnim podarkom na zavarovanih območjih.

Gorniške vasi danes predstavljajo pomembno mrežo majhnih skupnosti, ki podpirajo okolju prijazne oblike turizma in druge pobude za trajnostni razvoj alpskih območij. Gorniške vasi so prav zares nekaj posebnega. Gre za vasi, ki so sprejele odločitve, da se osredotočijo na trajnostno turistično ponudbo, ki pozitivno učinkuje tako na lokalno prebivalstvo kot tudi na okolje. Glavna ideja je obiskovalcem predstaviti pristno okolje in kulturo določenega kraja v Alpah.

Projekt se je začel kot prikaz, kako uresničiti zaveze protokola Alpske konvencije o turizmu. Ko pogledam to pobudo zdaj, vidim rastoče omrežje ljudi in skupnosti, ki s predanostjo zagotavljajo, da vasi, ki jim pravijo dom, lahko še naprej predstavljajo visokokakovostno življenjsko okolje. Ne večje, hitreje in višje, temveč boljše, bližje, manjše in bolj mirno.

Alpska konvencija utira pot trajnostnemu življenju v Alpah in gorniške vasi so odličen primer, kako to izgleda v praksi. Ti posebni kraji so jasen odgovor na vprašanje, ali je okolju prijazen in trajnostni turizem v Alpah mogoč – da!

Zdaj pa se pobudi pridružuje že tretja slovenska vas – Dovje-Mojstrana! To dokazuje, da ste predani načelom in viziji gorniških vasi in da cenite čudovito naravno in kulturno okolje v vaši skupnosti. Z velikim veseljem vam izrekam dobrodošlico v družini Alpske konvencije.

Alenka Smerkolj,
generalna sekretarka Alpske konvencije

Spoštovani gostje, cenjene občanke in občani krajevne skupnosti Dovje-Mojstrana!



zavesti vseh Slovencev. Gorski turizem je svoj vrhunec doživel v času tik pred pričetkom druge svetovne vojne, ob razvoju jeklarske industrije na Jesenicah pa se je nekoliko upočasnili. Mojstrana in Zgornja Radovna sta kljub temu ostali nepogrešljivi izhodišči za obisk Triglavskega pogorja, Belca in Dovje pa za vzpon na vrhove Karavank.

Turistična infrastruktura (hoteli, žičnice itn.), kakršna se je razvijala v Kranjski Gori, krajev pod Triglavom ni pretirano predručala, kar je dobra popotnica za razvoj k naravi usmerjenega gorniškega in planinskega turizma. Želim in upam, da je vstop v skupino Gorniških vasi dodatna spodbuda za uresničitev takšnih ciljev.

Ponosna sem na vse generacije, ki so v »raju pod Triglavom« skozi zgodovino ustvarjale lepe zgodbe, tako na gorniškem kot na športnem področju. V naših krajih domujejo vrhunski alpinisti, udeleženci prvih slovenskih odprav v Himalajo, tekmovalci zimskih olimpijskih iger in drugi športniki, ki predanost športu in aktivnosti v naravi le še dodatno potrjujejo. Vesela sem, da si mladi želijo turizem povezati s tradicijo, in to tudi v okviru Gorniških vasi. To je garancija, da bomo čudovite naravne danosti ohranili za zanamce in jih delili z obiskovalci, ki v tem prepoznajo svoje vrednote.

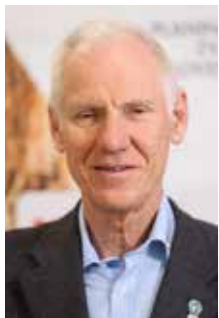
V upanju, da se srečamo pod Triglavsko severno steno, na planinskih poteh po prelepih Julijskih Alpah in v osrčju Triglavskega narodnega parka ter v sončnih Karavankah, vam v imenu Občine Kranjska Gora izrekam dobrodoščilo in vam voščim obilico lepih doživetij.

Henrika Zupan,
županja Občine Kranjska Gora

Krajevna skupnost Dovje-Mojstrana predstavlja zaključeno geografsko enoto v okviru občine Kranjska Gora. Krajev tega območja – Dovjega, Mojstrane, Belce, Zgornje Radovne – se silovit razvoj turizma še ni dotaknil, vsaj ne do mere, kot se je to zgodilo v zahodnem delu naše občine. Odločitev prebivalcev tega območja, da ohranijo krajino tako, kot so jo stoletja negovali predniki, ter identiteto kraja gradijo na povezanosti z gorami in s planinstvom, je odločilno pripomogla k vstopu v družino Gorniških vasi.

Tradicija gornišstva sega v obdobje, ko so po osvojitvi Triglava, najvišje gore v Julijskih Alpah, v letu 1778 začeli prihajati prvi obiskovalci. Vodniki so jim bili domačini – drvarji, lovci in pastirji, ki so zaradi svojega dela gorski svet zelo dobro poznali. Ta dejavnost se je skozi stoletja ohranila in pomenila občuten del postranskega zaslužka. Pomemben prispevek k razvoju planinstva in s tem gorniškega turizma je pomenila ustanovitev Slovenskega planinskega društva leta 1893. Prizadevanja dovškega župnika Jakoba Aljaža, ki je leta 1895 odkupil vrh Triglava in začel graditi planinske kočice v dolini Vrata in na Kredarici, so pustila odločilen pečat, ki presega naše kraje in predstavlja pomemben mejnik v narodni

Gorniške vasi - uresničevanje trajnostnega turizma v Alpah



Spoštovani,

v Planinski zvezi Slovenije se veselimo odločitve prebivalcev krajevne skupnosti Dovje-Mojstrana, da bodo osnovna vodila pri nadaljnjem razvoju teh čudovitih krajev pod Triglavom usmeritve Alpske konvencije in cilji, ki jih v svoji zasnovi uresničuje projekt Gorniške vasi. Poleg občin Jezersko in Luče je to tretja gorniška vas v Sloveniji, kar pomeni, da se povsod tam, kjer so dani naravni pogoji za izvajanje planinskih dejavnosti, krepki zavest o samoomejevanju pri posegih v naravo in pri izgradnji turistične infrastrukture, ki je namenjena množičnemu turističnemu obisku. Če so bili graditelji prvih planinskih koč in poti na Triglav ter sosednje vrhove pionirji pri razvoju turizma v teh krajih (prvi turisti so bili vendar planinci, ki so zahajali v gore), pomeni vstop Dovje-Mojstrane v družino Gorniških vasi tudi pionirski pristop k usmerjanju obiskovalcev v oblike planinske dejavnosti, ki bodo temeljile na odgovornem odnosu do narave in spoštovanju lokalne tradicije in življenja ter potreb lokalnih prebivalcev. Pogumna odločitev, ki pa jo je potrebno v vsakdanjem življenju vedno znova dokazovati in praktično udejanjati. Zato je pomembna trdna povezanost

vseh deležnikov v kraju in skupno delovanje ter vztrajanje na začrtani poti.

Vsem prebivalkam in prebivalcem krajevne skupnosti Dovje-Mojstrana iskreno čestitam ob vstopu med Gorniške vasi, vsem obiskovalcem pa želim veliko lepih doživetij in prijetnega bivanja. Ti kraji nas vedno znova očarajo s čudovito kuliso Triglava ter svojo bogato planinsko zgodovino. Zato smo prepričani, da bo projektna skupina ob podpori Planinske zveze Slovenije tudi v bodoče uspešno vodila vse aktivnosti in s tem še bolj utrdila začrtano pot.

Jože Rovan,
predsednik Planinske zveze Slovenija

Drage planinke in planinci ter ostali obiskovalci v gorniški vasi pod Triglavom,



za nas je narava na območju KS Dovje-Mojstrana izredno pestra in bogata. Že ob vstopu v Julijske Alpe ter v širši okolici smo obdani s čudovitimi vršaci, ki se dvigajo visoko v nebo. So nekakšni angeli varuhi nad nami, ki nam ponujajo zavetje pred najhujšim in nas hkrati vabijo, da se nanje povzpemo in odkrijemo njihove poti ter skrite poglede, kotičke, ki nam jih na svojevrsten način nudijo posamezni vrhovi vsakič na drugačen način. Razgledi so božanski in segajo daleč, kamor ob lepem vremenu seže oko.

Čudoviti razgledi na Triglav, našega očaka, so vidni od praktično vsepovsod. Pravi gorski svet s prepadnimi stenami se nadaljuje naprej v zatrep doline Vrata, kjer kraljuje mogočna Triglavska severna stena, ob kateri človeku zastane dih. Vse doline, Vrata, Kot in Krma, nudijo obiskovalcu neokrnjeno naravo in čudovite sprehode, kjer bo vsak našel svoj mir in sprostitve in so hkrati nepogrešljiva izhodišča za obisk Triglavskega pogorja. Zavedati se moramo, da ob vedno večjem obisku motornih vozil potrebujejo zaščito in naravi prijazno gorništvo ter odgovoren odnos do narave.

V kraju so pretekle generacije odličnih alpinistov, reševalcev, prvih himalajcev, olimpijcev in ostalih športnikov ponesle in umestile KS Dovje-Mojstrana na zemljevid še večje prepoznavnosti in predanosti športu, ki ga gojijo že od malih nog. Ustvarili so se tudi odlični pogoji planinskega udejstvovanja, tudi za prihajajoče mlajše generacije, kot so športno plezanje, mladinski pohodi itd.

Z vstopom v mrežo Gorniških vasi smo PD Dovje-Mojstrana veseli, da nam je dana prilžnost za postopno uresničevanje in bogatenje planinske dejavnosti ter spoštovanje tradicije lokalnih prebivalcev. Omogoča nam tudi, da naše gore in naravo predstavimo obiskovalcem, ki bodo vanjo vstopali s spoštovanjem in primernim odnosom do njenega ohranjanja.

Gregor Berce,
predsednik PD Dovje-Mojstrana

Dovje-Mojstrana v objemu Julijskih Alp in Karavank



S ponosom vas pozdravljam v krajevni skupnosti Dovje-Mojstrana! Srce naše skupnosti bije v objemu osupljive narave Julijskih Alp. Tu se prepletajo idilična vasica Dovje, slikovita Mojstrana, mirna Belca ter prelepa Radovna, ki skupaj ustvarjajo edinstveno in privlačno okolje, tako za domačine kot za obiskovalce naših krajev.

Naša skupnost je polna živahnosti, gostoljubja in pristnega alpskega duha. Številne možnosti za aktivnosti na prostem privabljajo ljubitelje narave in adrenalina, medtem ko kulturna dediščina in zgodovina slovenskega planinstva očarata vsakega obiskovalca. Triglavski narodni park je naše središče navdiha, kjer se lahko podate na nepozabne pohode, planinarjenje ali uživate v tišini gozdov.

V naši krajevni skupnosti se trudimo, da bi zagotovili dobrobit vseh prebivalcev. Skupaj z občino ter mnogimi prostovoljnimi društvi si prizadevamo za urejenost infrastrukture, varovanje našega okolja ter organizacijo številnih prireditev, ki združujejo našo skupnost in ohranjajo naše tradicije žive.

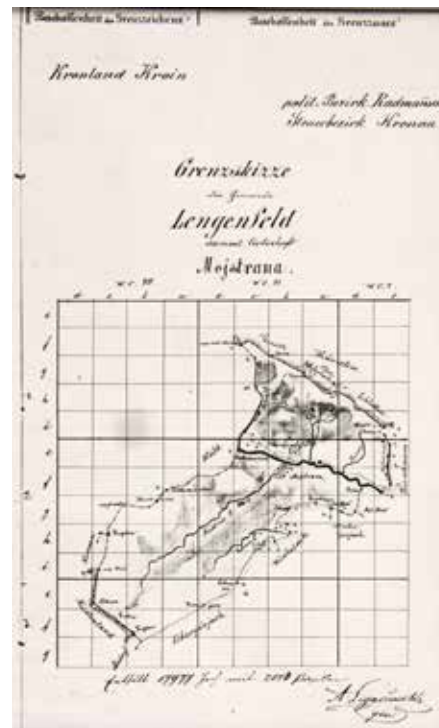
Obiskovalcem želimo ponuditi nepozabno izkušnjo, polno lepote našega okolja in gostoljubnosti naših prebivalcev. Slovenski planinski muzej je naš ponos, kjer lahko spoznate bogato zgodovino slovenskega planinstva.

Vabimo vas, da se pridružite naši skupnosti in doživite vse, kar Dovje-Mojstrana ponuja. Bodite del naše zgodbe, ki je prepletena z naravnimi čudesi, toplimi stiki med ljudmi in brezmejnimi možnostmi za odkrivanje.

Naj vas naši kraji pod Triglavom prevzamejo s svojo edinstvenostjo, razgibano naravo in prijaznostjo prebivalcev. Dobrodošli v našem koščku raja v Julijskih Alpah!

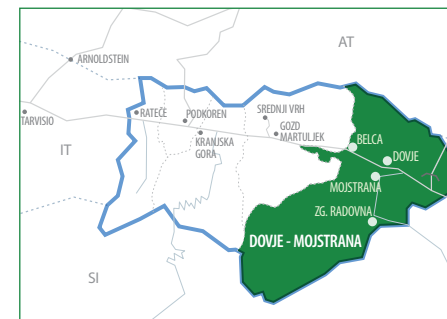
Jernej Legat,
predsednik Sveta KS Dovje-Mojstrana

Geografsko območje



Območje nekdanje občine Dovje

Krajevna skupnost Dovje-Mojstrana obsega vasi Mojstrana, Dovje in zaselka Zgornja Radovna in Belca. Geografsko je na severu omejena z grebenom Karavank – z vrhovi Dovška Baba (1.891 m) in Kepa (2.139 m) –, po katerem poteka državna meja z Republiko Avstrijo. Na vzhodu poteka meja po potoku Dobršniku preko planote Mežakla, najvišji vrh Jerebikovec (1.593 m), ter preko Zgornje Radovne in doline Krma do vrha Triglava (2.864 m). Po jugozahodnem grebenu severne stene Triglava se preko prelaza Luknja (1.758 m) ter preko vrhov Škrlatice (2.740 m) in Sleme-



Območje Krajevne skupnosti Dovje-Mojstrana v okviru Občine Kranjska Gora

na (2.077 m) spusti do zahodnega dela zaselka Belca in od tam na greben Kepe.

Krajevna skupnost Dovje-Mojstrana je del občine Kranjska Gora. Skupna površina obsega 101.432 km² (občina Kranjska Gora 256.430 km², 5.619 prebivalcev).

Mojstrana je vas s 1.100 prebivalci in leži na osojnem vznožju planote Mežakla in Vrtaške planine na nadmorski višini 660 m ter jo od sosednje vasi Dovje, ki leži na nadmorski višini 711 m in ima 627 prebivalcev, ločita reka Sava Dolinka in magistralna cesta Jesenice–Kranjska Gora. Poleg obeh vasi krajevno skupnost tvori še zaselka Zgornja Radovna, ki leži na nadmorski višini 787 m na stičišču dolin Krma in Kot (77 prebivalcev), ter Belca, ki leži na zahodnem delu krajevne skupnosti in je eno izmed izhodišč za vzpon na Kepo. Območje je od Kranjske Gore, ki je center občine, na zahodu oddaljeno 20 km, na vzhodu pa od mesta Jesenice (središča sosednje občine Jesenice) 10 km. Pretežni del območja leži v območju Triglavskega narodnega parka.



POMEMBNEJŠI VRHOVI

Karavanke

- Kepa, 2.139 m
- Dovška Baba, 1.891 m

Julijske Alpe

- Triglav, 2.864 m
- Škrlatica, 2.740 m
- Stenar, 2.501 m
- Kukova špica, 2.427 m
- Rokavi, 2.644 m
- Dovški križ, 2.542 m
- Cmir, 2.323 m
- Rjavina, 2.532 m
- Debela peč, 2.014 m
- Tosca, 2.275 m

Planini

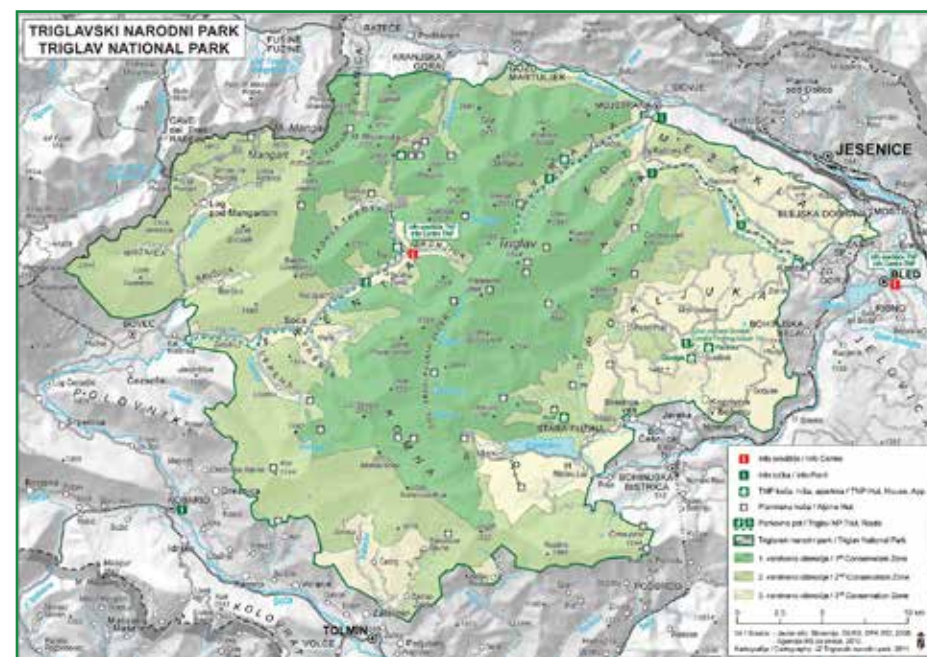
- Dovška Rožca, 1.650 m
- Vrtaška planina, 1.462 m

Triglavski narodni park

Triglavski narodni park (TNP) je na začetku 20. stoletja, sprva kot ideja, nato kot institucija za varstvo narave, vstopil v pestro zgodovino Vzhodnih Julijskih Alp. Spada med najstarejše parke v Alpah in je eden največjih naravnih zakladov Slovenije. Letnice, ki so zaznamovale TNP: prvi predlog za zavarovanje v letu 1906, »Alpski varstveni park« v dolini Triglavskih jezer leta 1924 (1.600 ha), odlok o razglasitvi Doline Triglavskih jezer za »Triglavski narodni park« (2.000 ha) in Zakon o Triglavskem narodnem parku (83.807 ha) v letu 1981.

Leži v Julijskih Alpah blizu tromeje med Avstrijo, Italijo in Slovenijo. Najvišja točka je vrh Triglava (2.864 m), po katerem je park dobil ime, najnižja pa je v Tolminskih koritih (180 m).

Pokrajinske značilnosti so ledeniške alpske doline, gorske planote in visokogorje nad zgornjo gozdno mejo. Posebnosti parka so kristalno čiste vode, globoke soteske, ostanki pragozdov in izjemno bogata biotska pestrost.



Območje Triglavskega narodnega parka

Zanimivosti v okolici Dovjega in Mojstrane



Kozorog



Ruševac



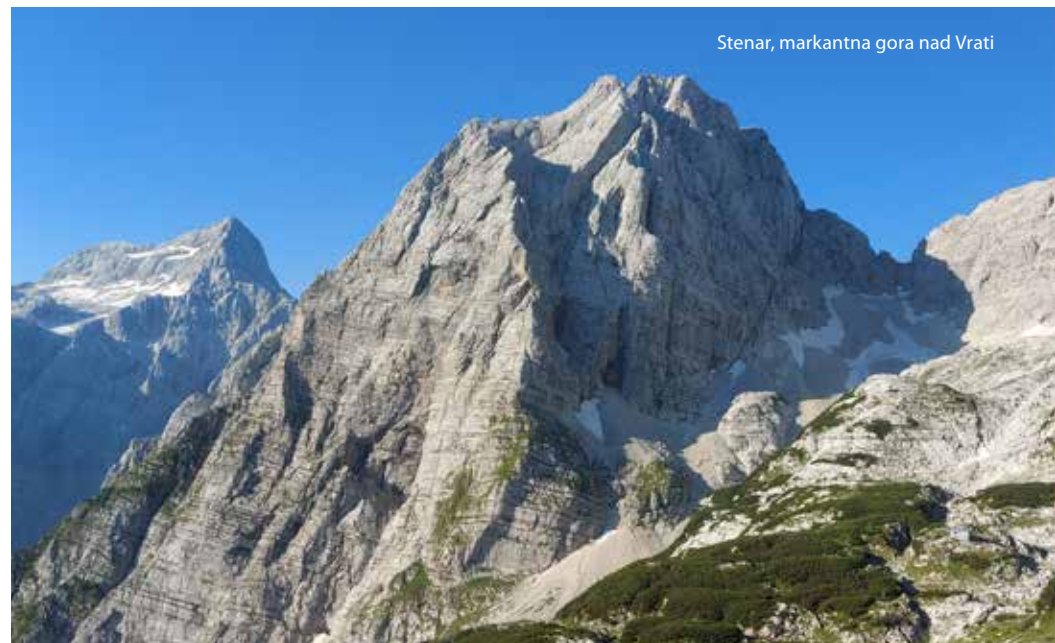
Triglavska roža



Potočna postrv

V tem prostoru sta kmetijstvo in naravovarstvo zaveznika, ki ohranjata življenjski prostor rastlin in živali ter tako tudi naravne vire za življenje človeka. Obdelana polja, njive, travniki, senožeti in pašniki, dolinska naselja in pašne planine, značilne hiše in številni majhni

seniki, hlevi in stanovi ustvarjajo kulturno krajino. Kulturna dediščina je prepoznavna po svoji raznolikosti, saj je mogoče preprosto prepoznati in razlikovati tipično bohinjsko hišo od tiste v Zgornjesavski dolini in Posočju.



Stenar, markantna gora nad Vratih

Zgornjesavska dolina pri Mojstrani odpre prehod čisto v osrčje narodnega parka. Iz Mojstrane so dostopne prečne ledeniške

doline Krma, Kot in Vrata. Včasih so verjeli, da so to postelje velikanov, ki so v davnih časih Ajdov živeli v teh hribih.



Aljažev dom v Vratih, nad njim Triglav



Galerije v Vratih



Pocarjeva domačija

Najbolj znana od teh dolin, ki iz Mojstrane vodijo pod Triglav, pa je dolina Vrata, ki vodi pod Triglavsko severno steno. Ta s svojo več kot kilometrsko višino in številnimi plezalnimi in planinskimi dostopi na vrh Slovenije zasenčuje ostale okoliške vrhove, čeprav so Vrata izhodišče za mnoge vrhove: Begunjski vrh, Bovški Gamsovec, Cmir, Dolkova špica, Kanjavec, Kriški rob, Križ, Pihavec, Planja, Rjavina, Škrlatica, Stenar ... Po dolini teče Triglavska Bistrica in ob njej vodi parkovna učna pot, ki je v celoti dolga 11 km ter se začne pri Slovenskem planinskem muzeju v Moj-

strani. Od tam se nadaljuje do bučečega slapa Peričnik in pod Galerijami vse do Aljaževega doma. Zaključi se v zatrepu doline, pod Steno. Znamenitost ob poti, slap Peričnik, je nastal tako, da se je v zadnji ledeni dobi ledenik zarezal v konglomerat, poglobil dolino in ustvaril slikovit, skoraj 100 metrov visok konglomeratni prag, čez katerega danes v dveh stopnjah pada slap.

Krma je od vseh treh dolin najvzhodnejša. Tu se začne daljši, a najlažji pristop na Triglav. Vanjo na južni strani strmo padajo vrhovi, s



Osrednji del Triglavske severne stene s Sfingo

katerimi se ponaša pokljuški rob: med njimi Debela peč in Viševnik, nad njo pa se razledujeta tudi Vernar in Rjavina. Krma je suha dolina, čeprav tam lahko ob deževju opazimo hudourniški potok Krmarico, ki napaja izvir reke Radovne. Ta priteče na površje precej nižje, v Zgornji Radovni. V Krmo lahko pridemo z gorjanske strani po dolini Radovna ali pa iz Mojstrane. Poti se srečata v zaselku Zgornja Radovna, kjer se združita v eno, ki se začne dvigati preko gorskih travnikov do Kovinarske kočice in Zasipske planine, od tod pa samo še navzgor v zatrep in kvišku.

V Zgornji Radovni raztreseno stoji nekaj hiš in kmečkih gospodarstev. Med prvimi šestimi, ki so se naselili daleč pod hribe, so bili Pocarjevi v 17. stoletju. Njihova domačija je danes kulturni spomenik državnega pomena, muzejsko urejena Pocarjeva domačija. Hrani veli-

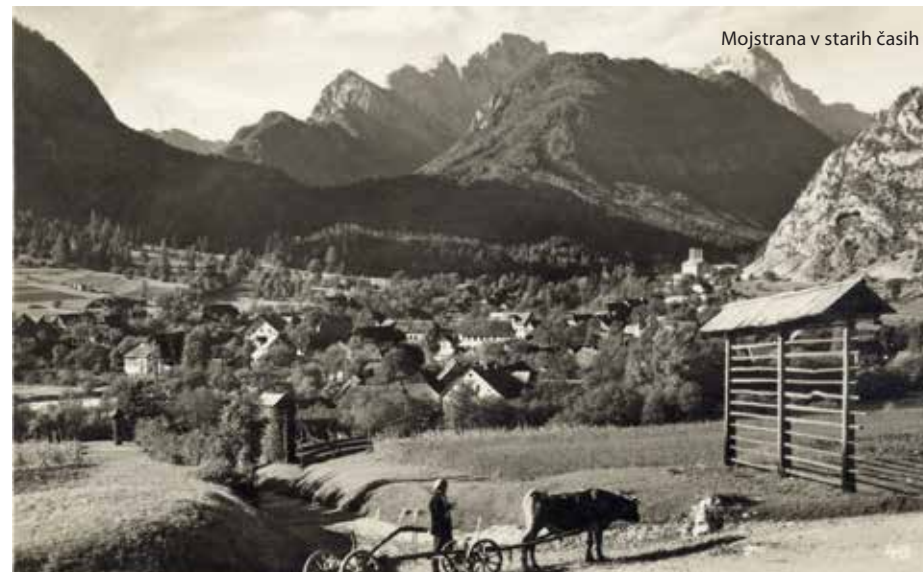
ko različnih starih predmetov, ki pričajo o načinu dela in življenja ljudi pod Triglavom. Na ogled so hiša, gospodarsko poslopje in vozarna. V Pocarjevi domačiji obiskovalce pričaka vodič, ki z zgodbo o Pocarjih zamakne čas življenja na tej domačiji več kot sto let nazaj. Triglavski narodni park je v letu 2006 prejel nagrado Evropske skupnosti za kulturno dediščino Evropa Nostra za arhitekturno obnovo Pocarjeve domačije. Na ogled je ob koncih tedna v juliju in avgustu, za napovedane skupine pa kadarkoli med majem in oktobrom.

Dolina Kot je precej krajša in bolj strma od Krme, v njej ni planinske postojanke, pristop na Triglav pa je tod dokaj hiter, saj je do Staničevega doma približno 4 ure hoje. Nad dolino, ki jo zapira Lengarjev rovt, se sklanjajo Rjavina, Luknja peč in Vrbanova špica.



Vrhovi nad Krmo

Nastanek in razvoj vasi Dovje in Mojstrana



Mojstrana v starih časih

PRVE NASELITVE

Zgornjesavska dolina je bila pred poselitvijo z gozdom poraščen svet, skozi katerega so si redki popotniki utirali prehode preko Koroškega sedla na sosednjo Koroško oziroma proti Furlaniji. Glavna kraja Dovje in Mojstrana imata različen vzrok nastanka, vsekakor pa je Dovje starejše naselje, prvič omenjeno leta 1033. Potem ko sta nemški cesar Konrad II. in grof Alberik dovško posest podarila freisinški škofiji, se je pričelo pospešeno naseljevanje podložnikov iz Pustriške doline in Dolenjske. Pospešek temu naseljevanju je bila tudi oprostitev tlake in tako so na Dovjem v letu 1065 stale že štiri večje kmetije. V letu 1286 je bilo Dovje samostojna županija – občina, ki so jo naseljevali predvsem kmečki prebivalci.

RAZVOJ IN ZATON FUŽINARSTVA

Zaradi odkritja nahajališč železove rude na območju sedanje Gorenjske so se razvile številne majhne fužine povsod tam, kjer sta bila poleg najdišč rude na razpolago tudi vodna sila in bukov les kot surovina za izdelavo oglja. Zaradi tega so oblastniki v letu 1291 v Mojstrani naselile štiri fužinarje, ki so se preživljali s kmetijstvom, dajatve pa plačevali z železom. Nahajališča železove rude so bila tudi v Vratih, kjer so izdelovali tudi oglje. Novo naselje, ki je nastalo med rekama Triglavska Bistrica in Sava Dolinka, je dobilo ime Mojstrana – verjetno prevzeto po nemškem imenu »Maistern«, po fužinarskih mojstrih. Zaradi potreb po večjem obsegu pridelave kmetijskih pridelkov, ki so jih potrebovali fužinarji za svoje družine, so v letu 1318 oblasti naselile v Mojstrano prvih pet kmetov, ki so tvorili začetek razvoja naselja.

Nadaljnji razvoj obeh krajev je nato potekal v različnih smereh. Na Dovjem so z nadaljnjim krčenjem gozdov tudi v višjih predelih nastajale nove kmetije in tudi manjše kmetije – kajže. Predvsem kajžarji so zaradi premalo obdelovalne zemlje dodatni zaslužek dobivali z delom v gozdu, oglarjenjem in drugimi priložnostnimi deli. Prav iz te strukture prebivalcev so v Mojstrani nastali števil-

ni obrtniki, kot so tkalci, tesarji, čevljarji, kovači in zidarji.

Zaloge železove rude v Vratih so kmalu postale nedonosne, zato je proizvodnja surovega železa potekala na Jesenicah, v Mojstrani in Radovni pa so nastale kovačnice, ki so s kovanjem predelovale surovo železo (grodelj, ki so ga dovažali z Jesenic) v izdelke, po

mehanskih lastnostih primerne za nadaljnjo uporabo. Te so potem s konji tovorili v Furlanijo in jih tam zamenjali za izdelke, ki jih je potrebovalo prebivalstvo na Jesenicah in okolici. Fužine in kasneje kovačnice so imele številne lastnike, ki pa so le težka sledili napredku tehnologije na področju jeklarstva in tako je v letu 1887 prišlo do končnega zaprtja kovačnic na območju Mojstrane in Radovne.

CEMENTARNA IN IZGRADNJA ŽELEZNICE LJUBLJANA–TRBIŽ

Po propadu fužin oziroma kovačnic je prišlo do ekonomske krize, v kateri so se kot ekonomski emigranti, predvsem v Ameriko, odselile družine fužinarjev pa tudi nekateri sinovi kmečkih posestnikov, ki jih je privabila želja po lahkem in visokem zaslužku. Žal so

Mogočni vrhovi nad dolino Vrata



se mnogi vrnili v domači kraj izčrpani, onemogli in brez denarja.

Nov zagon gospodarskemu razvoju Mojstrane je prinesla ideja o gradnji cementarne. Avstrijsko podjetje P. H. Amman iz Mödlinga je bilo izbrano za dobavo cementa za izgradnjo Siemens-Martinovih peči za proizvodnjo jekla na Jesenicah. Z geološkimi raziskavami je ugotovilo, da v okolici Mojstrane in v Radovni obstajajo dovolj velike zaloge laporja (kot ene izmed surovin za proizvodnjo cementa), da bi bila postavitve cementarne rentabilna. Cementarna je bila postavljena in je v letu 1893 pričela z obratovanjem. Gospodarska kriza konec dvajsetih let prejšnjega stoletja, zamenjava lastnika in uporaba manj kvalitetnih surovin ter povodenj v letu 1926 so povzročili, da je v letu 1932 prenehala z obratovanjem. Pozorni obiskovalci Mojstrane bo ob tehnološki shemi na vstopu v del naselja, ki ga domačini imenujejo »Fabrka« še videl nekaj ostankov poslopij nekdanje cementarne.

V letu 1870 je bila zgrajena železniška proga Ljubljana–Trbiž, ki je kar v precejšni meri spremenila razvojni tok obeh krajev. Z izgradnjo železnice se je dostop do triglavskih dolin in samega Triglava bistveno skrajšal in pričele so prihajati prve večje skupine turistov, ki so hodili občudovat gorski svet. Gospodarska moč in pomembnost Mojstrane se je bistveno povečala in v tem smislu je prevzela dolgoletni primat Dovju. Z izgradnjo hotela v Mojstrani so se tja preselile javne institucije, kot so pošta in orožništvo in v letu 1921 tudi sedež občine, saj je bil takrat prvič izvoljen župan iz Mojstrane. Pospešeno se je tudi razvijalo gostinstvo, saj je bilo v obeh krajih sedem gostiln.

Že po propadu manjših fužin se je jeklarstvo skoncentriralo v bližnjem mestu Jesenice, kjer se je razvijala Kranjska industrijska družba. V njej je našlo delo veliko krajanov iz Dovjega in Mojstrane. Mojstrana je tudi zaradi ugodnih klimatskih pogojev postala letovišče, ki so ga poleg takratnega jugoslovanskega kralja Aleksandra obiskovale številne znane osebnosti. Z izgradnjo planinskih koč v Vratih in v okolici Triglava pa je hitro začelo naraščati tudi število obiskovalcev gora. Po drugi svetovni vojni je bil razvoj turizma v takratni jeseniški občini usmerjen v smučarski center Kranjska Gora, zato je postal v Mojstrani manj pomembna gospodarska dejavnost. Poleg kmetijske dejavnosti so prebivalci našli delo v Železarni Jesenice, podjetju za izdelavo kovinskih izdelkov KOOP in manjšem lesnem obratu LIP. Močno pa je bila razvita športna dejavnost, predvsem zimski športi, saj je z Dovjega in Mojstrane izšlo kar 18 udeležencev olimpijskih iger.

RAZVOJ PLANINSTVA PRED USTANOVITVIJO PLANINSKEGA DRUŠTVA

Tako kot v preostalih alpskih deželah so bili tudi v Triglavskem pogorju prvi obiskovalci domačini, ki so kot pastirji, nabiralci zelišč in drvarji skozi svoja opravila spoznavali gorski svet. Zato so bili kot poznavalci tega območja, tudi prvi vodniki naravoslovcem in znanstvenikom, ki so raziskovali gorski svet. Po prvem vzponu na vrh Triglava 26. avgusta 1778 se je zanimanje za obisk triglavskega pogorja povečalo. Že leta 1799 so domačini vodili okrajnega glavarja Hohenwarta skozi Krmo preko Velega polja na Tosc. Po zgodovinskih podatkih naj bi bili prvi predniki z Dovjega in Mojstrane na vrhu Trigla-

va že leta 1824. V letu 1836 pa je kustos Deželnega muzeja iz Ljubljane Henrik Freyer v spremstvu gostilničarja Šmerca iz Mojstrane opravil prvi vzpon na Stenar iz Vrat.

Ko je leta 1870 stekla železnica Ljubljana–Trbiž, je za kraje pod Triglavom to pomenilo pravi planinski razcvet, saj so iz Mojstrane vodile skozi Krmo in Kot najlažje planinske poti na Triglav. Povečano zanimanje turistov za obisk Triglava in potrebe za sledenje njihovim potrebam je vodilo do ustanovitve Kranjske podružnice DuÖAV, ki je bila ustanovljena v letu 1874. V letu 1877 je podružnica zgradila Maria Thereisen Hütte (današnja Planika), potem pa je njeno delovanje za nekaj časa zamrlo. Potem ko so delovanje podružnice v letu 1881 obnovili, so zgradili in v letu 1887 odprli Deschmann Hütte (današnji Staničev dom). Podružnica je skrbela tudi za izobraževanje vodnikov in leta 1894 v Mojstrani organizirala prvi vodniški tečaj na Kranjskem, ki se ga je udeležilo 13 tečajnikov iz Mojstrane in ostalih krajev v Zgornjesavski dolini.

Z ustanovitvijo Slovenskega planinskega društva (SPD) leta 1893 se je začela dvigati tudi nacionalna zavest Slovencev. Ta je dobila še poseben zanos, ko je Jakob Aljaž, župnik na Dovjem in zaveden Slovenec, postavil stolp na vrhu Triglava, ki je postal nacionalni simbol. Z izgradnjo prve planinske koče v Vratih (1895) in Triglavske koče na Kredarici (1896) ter Aljaževega doma v Vratih (prvi zgrajen 1904, drugi, potem, ko je prvega porušil snežni plaz, pa leta 1910) se je obisk planincev še povečal, obenem pa se je razplamtel boj med Kranjsko podružnico DuÖAV in SPD za prevlado v Julijskih Alpah, ki ga je zaključila prva svetovna voj-

na. Vsekakor je bil Jakob Aljaž vse do svoje smrti (1927) dominantna planinska osebnost v kraju, domačini pa gorski vodniki in nosači ter graditelji koč, ki so mnogi delovali v takrat obeh planinskih organizacijah.

USTANOVITEV TRIGLAVSKE PODRUŽNICE SLOVENSKEGA PLANINSKEGA DRUŠTVA DOVJE-MOJSTRANA (1928), DANAŠNJEGA PLANINSKEGA DRUŠTVA DOVJE-MOJSTRANA

Po smrti Jakoba Aljaža je bila v letu 1928 ustanovljena Triglavsko podružnica Slovenskega planinskega društva Dovje-Mojstrana. Že ob ustanovitvi je štela 132 članov, ki so si v duhu takratnega časa prizadevali storiti kar največ na gospodarskem področju – z izgradnjo koč in planinskih poti. Tako so v letu 1932 prevzeli v upravljanje zimsko sobo planinskega stana na Zasipski planini, leta 1938 pa so zgradili lastno kočjo na sedlu Mlinca na razpotju med planinsko potjo, ki vodi na Kepo in Dovško Babo. Tega leta je osrednji odbor SPD organiziral tudi alpinistično odpravo v francosko Dofinejo, ki sta se je udeležila tudi dva člana društva, in sicer dr. Miha Potočnik (kasnejši predsednik Planinske zveze Slovenije) in Janez Brojan.

Nadaljnji razvoj društva je prekinila druga svetovna vojna, ki je z žrtvami zarezala tudi med članstvo društva. Ponovno je društvo zaživel v letu 1946, ko je pričelo z delovanjem na vseh področjih.

Planinsko društvo Dovje-Mojstrana



PLANINSKE KOČE

PD Dovje-Mojstrana ima danes v lastništvu in upravljanju Aljažev dom v Vratih (1.015 m), Šlajmerjev dom v Vratih (1.003 m) in Gustlnov dom v Vratih (1.010 m). V sodobnih objektih zagotavlja prenočišče 120 planincem. V zimskem obdobju, ko je cesta Mojstrana–Vrata zaradi snega zaprta, je obiskovalcem na voljo zimska soba (400 m oddaljena od Aljaževega doma).

Na geografskem območju KS Dovje-Mojstrana obstajajo tudi planinske kočice, ki so v upravljanju drugih društev. To so Triglavski dom na Kredarici (2.515 m), Staničev dom (2.232 m), Pogačnikov dom na Kriških podih (2.050 m) ter Bivak na Rušju (1.980 m) in Bivak na Jezerih (2.118 m).

Pri tem je potrebno omeniti tudi številne domačine, ki so kot nosači in graditelji pomagali pri gradnji večine zgoraj omenjenih koč. Na tem območju je posebej znana družina Lipovec (Psnakova) iz Zgornje Radovne, ki je s konji oskrbovala planinske kočice v okolici



Gustlnov dom v Vratih (PD Dovje-Mojstrana)

Triglava vse do leta 1995, ko je oskrbovanje planinskih koč prevzel helikopter.

PLANINSKE POTI

Iz Mojstrane, Dovja in Zgornje Radovne vodijo številne planinske poti skozi doline Vrata, Kot in Krma proti Triglavu ter na ostale okoliške vrhove. PD Dovje-Mojstrana oskrbuje in vzdržuje 62 km teh poti, različnih težavnostih stopenj. Za vzdrževanje skrbijo člani markacijskega odseka društva.

ALPINISTIČNA DEJAVNOST IN GORSKA REŠEVALNA SLUŽBA

Obe dejavnosti sta bili v okviru organizirane dejavnosti društva ustanovljeni v letih 1947 in 1948. Na alpinističnem področju je bilo najbolj uspešno obdobje v sedemdesetih letih prejšnjega stoletja, ko so bili člani Alpinističnega odseka člani odprav na Anapurno II (1969), Istor-o-nal v Hindukušu (1971), na Ma-



Šlajmerjev dom v Vratih (PD Dovje-Mojstrana)

kalu (1972 in 1975 – prvenstvena smer preko južne stene, domačin Janko Ažman je bil prvi Slovenc, ki je prestopil višinsko mejo 8.000 m), v Yosemite (1973), na Kangbačen (1974) in na Yerupayo Grande (1977). Opravili so tudi številne druge vzpone v Himalaji, Andih in drugih gorstvih. Začetniki tega vrhunskega vala alpinistov (Klavdij Mlekuž, Zvone Kofler, Janko Ažman in Janez Brojan) so dobili vzdevek »Mojstranške veverice«, katerim sta se kasneje pridružila še Janez Dovžan in Miha Smolej.

GORSKA REŠEVALNA SLUŽBA MOJSTRANA



Z ustanovitvijo postaje Gorske reševalne službe v letu 1947 so se pod vodstvom Janeza Brojana st. Mojstrančani počasi otres-

li podrejenosti gorskim reševalcem z Jesenic in prišli na pot samostojnega reševanja. V vseh teh letih so izvedli številne reševalne akcije v pogorju Triglava in so ena izmed najbolj obremenjenih postaj (oziroma sedaj društev gorskega reševanja) v Sloveniji. Iz začetnega obdobja v letih 1946–1955 je bilo v povprečju 3,4 reševalnih akcij letno, v zadnjem obdobju pa je to naraslo na 22 akcij letno. S tem se po številu reševalnih akcij in številu ponesrečenec uvršča na tretje mesto v Sloveniji. V letu 2007 so se gorski reševalci po zgledu ostalih postaj gorskega reševanja v Sloveniji odločili za samostojno pot v okviru Društva gorskih reševalcev Mojstrana.

ŠPORTNO PLEZANJE

Med začetnika športnega plezanja v Mojstrani lahko štejemo Martino Čufar in njene očeta Martina, sicer alpinista in gorskega reševalca, ki je življenje žal izgubil v eni od reševalnih akcij. Čufarjeva je začela plezati v



Knafelčeva markacija na grebenu Škrlatice

osemdesetih letih prejšnjega stoletja. Kmalu se je prebila med najboljše slovenske športne plezalke in bila v letu 1994 državna prvakinja. Pod vodstvom znanega slovenskega alpinista Toma Česna je napredovala do vrhunskih uvrstitev v svetovnem pokalu – s štirimi zmagami in v letu 2001 tudi skupno zmago. Po zaključku tekmovalnega dela se je posvetila skalnemu plezanju in je prva ženska na svetu, ki je preplezala smeri težavnosti 8b+.

MLADINSKI ODSEK DRUŠTVA

V okviru Planinskega društva od leta 1968 deluje mladinski odsek na pobudo dolgoletnega predsednika Stanka Koflerja in Miha Kersnika, ki sta na osnovni šoli v Mojstrani ustanovila planinsko skupino. S pomočjo prizadevnih pedagoških delavcev ter podpore planinskega društva in Društva GRS Mojstrana uspešno poteka izobraževanje mladih planincev tudi z organizacijo različnih izletov in pohodov. Posebnost pa je vsakoletna or-

ganizacija mladinskega tabora Alpe Adria Alpin, ki ga izmenično organizirajo mladinski odseki planinskih društev v Furlaniji-Juljski Krajini, na avstrijskem Koroškem in na Dovjem-Mojstrani. Srečanje je nastalo na pobudo Seppa Ledererja iz Kötschach-Mauthena, Gulia Sammasse in Mauria Romanina iz Forni Avoltri ter Janeza Brojana ml. iz Mojstrane. Prvo srečanje mladih je bilo leta 1989 v Kötschach-Mauthenu, od takrat pa je redno srečanje prekinila zgolj epidemija covid-19.

DELO PLANINSKEGA DRUŠTVA NA PODROČJU OHRANJANJA ZGODOVINSKEGA GRADIVA S PODROČJA PLANINSTVA

V Sloveniji so se prve ideje o postavitvi planinskega muzeja pojavile že v začetku 20. stoletja. Muzej naj bi bil v Ljubljani, do česar pa kljub različnim začetnim aktivnostim nikoli ni prišlo. Zato so člani PD Dovje-Mojstrana pod vodstvom Avgusta Delavca v šestdesetih letih prejšnjega stoletja pričeli z zbiranjem zgodovinskega materiala s področja planinstva in prirejali razstave po različnih krajih v Sloveniji. Vse to je vodilo do ureditve Triglavske muzejske zbirke v Mojstrani, ki je bila odprta v letu 1984 in se je osredotočila na zgodovino planinstva na območju Triglavskega pogorja. Na tej osnovi je planinsko društvo nadaljevalo prizadevanja za postavitve Slovenskega planinskega muzeja v Mojstrani. Vodenje projekta je prevzel član društva Miro Eržen in ob podpori novoustanovljene občine Kranjska Gora in Planinske zveze Slovenije je društvu uspelo odkupiti potrebno zemljišče, pripraviti gradbene projekte in v letu 2007 pridobiti gradbeno dovoljenje. S tem so bili izpolnjeni pogoji za prenos investicije na Občino Kranjska Gora, vodja projekta pa je ostal član društva Miro Eržen. Zgradba slovenskega planinskega muzeja je bila zaključena v letu 2008, s sodelovanjem Gornjesavskega muzeja Jesenice je bila v letu 2009/2010 oblikovana vsebinska zasnova muzeja, ki je bil odprt v okviru občinskega praznika 7. avgusta 2010. S tem je planinsko društvo Dovje-Mojstrana, ki danes šteje 510 članov, častno izpolnilo dolg do vseh planinskih navdušencev, gorskih vodnikov, graditeljev planinskih koč, alpinistov in gorskih reševalcev, ki so krojili ne zgolj lokalno, ampak celotno slovensko planinsko zgodovino.



Aljažev stolp na vrhu Triglava

Naravne znamenitosti

JULIJSKE ALPE

Julijske Alpe so najvišja visokogorska skupina v Sloveniji z najvišjim slovenskim vrhom Triglavom (2.864 m), ki se dviga v njenem osrčju. Večino površja Julijskih Alp pokriva Triglavski narodni park. Park je dobil ime po Triglavu, ki velja za simbol slovenstva in je v slovenskem grbu in zastavi.

Namen parka je varovati naravne vrednote, skrbeti za kulturno krajino in ohraniti kulturno dediščino, zagotavljati možnosti za življenje stalno naseljenega prebivalstva v parku in za sonaravni razvoj ter usmerjati obiskovalce v doživljanje narave.

TRIGLAV IN SEVERNA STENA

Kjer se cesta v dolini Vrata konča, je od parkirišča le 200 m do Aljaževega doma (1.015 m).



Zasneženo triglavsko kraljestvo

Tu je najpomembnejše izhodišče za številne vzpone na Triglav, Škrlatico, Stenar itd. Za Slovence ima Triglav (2.864 m) od nekdaj simbolični pomen, od osamosvojitve države naprej pa še posebej. Po njem se imenuje tudi edini slovenski narodni park. Triglav je pogost cilj planincev in je dostopen iz dolin Vrata, Kot in Krma, iz Trente, s Pokljuke in iz Bohinja.

Triglavsko severno steno uvrščajo med najmogočnejše stene v Alpah. Mogočen vtis naredi predvsem zaradi širine (3 km) in višine (okrog 1.000 m). Največja višinska razlika je okrog 1.200 metrov, povprečna nagnjenost pa znaša 45 stopinj. Steno v navpični smeri prekinjajo stebri in grape, po katerih potekajo številne alpinistične smeri. Med najbolj znanimi so Slovenska smer, Nemška smer in najmogočnejši Centralni steber. Najdaljša plezalna smer poteka iz doline do vrha Triglava. Prvič je steno leta 1890 preplezal trentarski lovec Berginc po Slovenski smeri. Med

alpinisti so posebej čislane smeri preko Čopovega stebra, Sfinge in Zlatorogovih polic.

V zahodnem delu stene je ob geološkem prelomu najnižja točka, prelaz Luknja (1.758 m), starodaven prehod med dolinama Save in Soče.

JEZERO KREDA

To je idilično jezero nad Mojstrano. Ko je leta 1893 začela delovati cementarna na območju »Fabrke«, so kredo za izdelovanje cementa kopali nedaleč stran. Po zaprtju cementarne je kotanja s svežim pritokom iz potoka postala lokalno kopališče domačinov. Danes je jezero sredi gozda namenjeno ogledu in počitku.

Jezero se nahaja ob pešpoti Mojstrana–Peričnik. Sledimo pešpoti št. 16 po desnem bregu Bistrice, v gozdu pri označevalnem stebričku pa nadaljujemo po pešpoti št. 15 navkreber.



Slap Peričnik ob poti v dolino Vrata

To je ovinek do jezera, kjer nas oznaka na stebričku vabi, da se pridružimo poti št. 16 do Peričnika ali vrnemo po isti poti.

SLAP PERIČNIK

V dolini Vrata, na poti proti Aljaževemu domu, približno 4 km iz Mojstrane, se nahaja čudovit slap Peričnik. Pada skoraj 50 m globoko.

Od Koče pri Peričniku (750 m) pridemo v desetih minutah do spodnjega slapa in občudujemo mogočen padec vode čez konglomeratno steno. Lahko se povzpne še k zgornjemu slapu, vendar je njegova višina le 16 m. Slap Peričnik je po priljubljenosti in obiskanosti med najbolj znanimi slovenskimi slapovi. Tudi pozimi je slap izredno slikovit, saj zamrzne v nešteto ledenih kapnikov in sveč. Posebna privlačnost slapu je, da se pod njim lahko sprehodimo. Pri hoji je potrebno biti previden, saj je steza spolzka in nezavarovana.

DOLINA RADOVNA

Ime Radovna se uporablja za naselje, potok in 20 km dolgo dolino. Ozka dolina leži v Triglavskem narodnem parku med pobočji Mežakle in Pokljuke, pokrivajo pa jo grbinasti travniki. Značilna grbinasta oblika je posledica odlaganja talne morene ledenika. Zaradi izravnavanja in s tem hitrejše obdelave tal ta značilnost žal počasi izginja.

Po dolini vodi cesta, ki povezuje naselje Zgornja Radovna z Mojstrano in Bledom. Po njej je speljana tudi kolesarska pot, ki je opremljena z informativnimi tablami s

predstavitvijo kulturne dediščine obiskovalcem. Med kolesarji je ta pot zelo priljubljena zaradi čudovite in nedotaknjene narave.

DOLINA KOT

Iz doline Kot je eden lažjih in hitrih dostopov na Triglav, saj za pot do Staničevega doma potrebujemo dobre 4 ure. Do Kota vodi 3 km dolga gozdna cesta, na koncu doline pa je na nadmorski višini 1.000 m Lengarjev rovt.

V Kotu ni planinske postojanke, zavetišče za planince nudijo le visvili na Lengarjevem rovtu. Lengarjev rovt je grbinasti travnik s prečudovitim razkošjem rumenih pogačic. V zgornjem zatrepnem delu ledeniško preoblikovane doline lahko občudujemo stene Rjavine (2.532 m), Luknje peči (2.245 m) in Vrbanove špice (2.408 m). Nekoliko naprej od Lengarjevega rovta je na levi strani lovska steza, ki vodi do Požarja (1.543 m) na grebenu Črne gore. Steza ni markirana.

Ledno plezanje v soteski Mlačca



Cesta do Kota je prijetna sprehajalna pot, privlačna tudi pozimi, ker ni splužena, in nudi obilo miru in lepih prizorov. Na odcepu asfaltne ceste za dolino Kot je Kosmačev preval, kjer je na levo izhodišče za Črno goro (1.378 m). Tudi ta steza je lovska in zato nemarkirana.

SOTESKA BELCA

To je pravzaprav dolga dolina potoka Belca, po kateri lahko po opuščeni gozdni cesti v 2–3 urah pridemo do Jepca sedla (1.610 m), izhodišča za karavanški vrh Kepa (2.143 m).

Širša dolina se kmalu po začetku poti zoži in preide v ozko skalnato sotesko, v kateri potok bolj slišimo kot vidimo, ker teče globoko pod skalnimi previsi. Če sledimo cesti, lahko v Belco tudi stopimo, ko se voda in cesta združita v isti ravnini. Cesta vodi naprej preko gozdnih jas, kamor so kmetje včasih odgnali živino na poletne pašnike. Ves čas nas izziva lep pogled na Kepo, v drugem delu doline pa za našim hrbtom lahko občudujemo Julijske Alpe.

SOTESKA MLAČCA

Mlačca je krajša soteska za Mojstrano na odcepu asfaltne ceste proti Radovni ali Bledu. Peš jo dosežemo, če iz Mojstrane najprej sledimo pešpoti št. 16 proti Peričniku po desnem bregu Bistrice. Pri zadnjem mostičku se Mojstrana zaključuje z naseljem Fabrika čez reko, mi pa ostanemo na desnem bregu, zapustimo pešpot in se povzpemo v gozd. Za teniški igrišči se začne soteska Mlačca.

Najbolj je poznana po atraktivnih živih jaslcah, ki v božičnem in novoletnem času privabljajo množice obiskovalcev. Na ogled je visoka stena, objeta v debel led in razkošje ledenih podob, ki jih poleg drugih prireditev pripravlja Društvo lednih plezalcev.

KARAVANKE

Karavanke so gorska veriga, po kateri teče meja med Slovenijo in Avstrijo in z dolžino 120 km predstavljajo enega najdaljših gre-

benov v Evropi. V Karavankah naletimo na strma pobočja, razgledne vrhove, planine, doline, soteske, slapove, pestre rastlinske in živalske vrste, bogato naravo in ohranjeno kulturno dediščino. Pestra in neokrnjena narava, več rastlinskih in nekaj živalskih vrst so posebnost v Evropi in zato sestavni del območja Natura 2000.

Gore in hribi z urejenimi pohodnimi in planinskimi potmi, primernimi za lažje pohode ali zahtevnejše vzpone, ponujajo pestre možnosti aktivnega preživljanja prostega časa za različne ciljne skupine. Karavanke so idealna izbira, tako za kratke pobege v naravo kot za nekajdnevni sprehod in počitek.

Najvišji vrh Karavank je Stol/Hochstuhl (2.236 m), sledi pa mu še nekaj dvatisočakov: Vrtača/Wertatscha (2.180 m), Kepa/Mittagskogel (2.143 m), Obir/Hochobir (2.139 m), Košuta/Koschuta (2.133 m), Peca/Petzen (2.126 m), Veliki vrh/Hochturm (2.088 m) in Begunjščica (2.063 m). Na Kepo se lahko povzpemo z več smeri prav iz naših krajev.

Karavanke v zimski idili



Kulturne znamenitosti

SLOVENSKI PLANINSKI MUZEJ

Slovenski planinski muzej je odprt od leta 2010. Markantna stavba spominja na obliko visokogorskega planšarskega zavetišča. Nahaja se nekoliko izven Mojstrane na levi strani ceste v smeri doline Vrata.

V Slovenskem planinskem muzeju si podajata roki preteklost in sedanjost. Bogata zbirka predmetov s pestro zgodovinsko pripovedjo, raznolikost fotografskega in arhivskega gradiva ter obsežna strokovna knjižnica nudijo obiskovalcu vpogled v množičnost in pomembnost planinske dejavnosti v slovenskem prostoru. Stalna razstava je zasnovana kot muzejska pripoved, ki jo doživljamo skozi lasten vzpon na goro. Stalne in občasne razstave, prireditve in dogodki so namenjeni druženju, vzgoji, kulturi in izobraževanju v planinskem in turističnem duhu. V muzeju so poleg prodajalne, ki je dobro založena



Slovenski planinski muzej

s spominki in literaturo z gorniško vsebino, na voljo še:

- informacije o vremenskih razmerah v gorah, odprtih planinskih kočah, vodnikih in planinskih poteh,
- turistične informacije kraja s predstavitvenim gradivom in turistično ponudbo,
- informacijska točka Triglavskega narodnega parka,
- informacijska točka Alpske konvencije.

CERKEV SV. KLEMENA

Cerkev sv. Klemena se nahaja na desni strani ceste tik pred Mojstrano. Magistralno cesti v smeri Kranjska Gora zapustimo pri mostu čez Savo, kjer je prvi odcep za Mojstrano, in pot nas pripelje do cerkvice.

Legenda pravi, da je cerkev nastala na mestu, kjer sta leta 868 prenočevala brata sv. Ciril in Metod, ko sta v Rim nesla relikvije papeža Klemena I. Sv. Ciril jih je našel leta 860 na Krimu.

Cerkev je podružnica, ki se prvič omenja leta 1689, in spada pod dovško faro. Najprej je na tem mestu stala romanska kapela ovalne oblike s precej nizkim obokom. V baroku so cerkev nekoliko podaljšali in dodali dve okni v zahodni steni ter prizidali zvonik. Zadnjo prezidavo je cerkev doživela v 19. stoletju, ko so povečali okna v ladijskem delu. Oprema je lesena, glavni oltar sv. Klemena in stranska oltarja sv. Valentina in sv. Andreja so iz 19. stoletja. Kot posebnost velja omeniti še križev pot z napisu pod okvirji, manjšo fresko za glavnim oltarjem iz leta 1640 in bogato poslikan zvonik in zvon iz 14. stoletja.

TRG OLIMPIJCEV

Posebnost za tako majhen kraj je presenetljivo veliko število športnikov, ki so zaradi svojih dobrih rezultatov nastopili na številnih zimskih olimpijskih igrah. Njihova imena so zapisana v vrtu Viharnik, majhnem botaničnem vrtu ob cesti v Vrata. Vsem udeležencem olimpijskih iger so v Mojstrani v spomin na njihove dosežke v letu 2016 postavili Trg olimpijcev.

SPOMENIK JAKOBU ALJAŽU

Spomenik stoji na desni strani glavne ceste proti Kranjski Gori na križišču Mojstrana-Dovje. Prepoznamo ga po ponosni drži Jakoba Aljaža, ki zre proti Triglavu. Oglad spomenika ne vzame veliko časa in ga priporočamo vsakemu obiskovalcu naših krajev. Od tu je čudovit razgled na Mojstrano in



Spomenik Jakobu Aljažu na Dovjem

na mogočno gorovje, ki jo obdaja.

Kip, delo kiparja Nebojše Mitrića iz Beograda, je bil odkrit 27. avgusta 1989, ob 100-letnici Aljaževega prihoda na Dovje.

Župnik Jakob Aljaž je na Dovjem služboval od leta 1889 do svoje smrti leta 1927. Bil je skladatelj (uglasbil je znan napev »Oj, Triglav, moj dom«), pevec, zagret planinski delavec ter pobudnik gradnje številnih planinskih koč in poti. Jakoba Aljaža (1845–1927) je mogoče najti med pobudniki za gradnjo vaškega vodovoda na Dovjem, za ustanovitev prosvetnega društva in za gradnjo kulturnega doma na Dovjem. Bil je zagovornik slovenstva in narodni buditelj, sodeloval je pri ustanovitvi Slovenskega planinskega društva. Verjetno je njegovo najbolj znano dejanje odkup zemljišča na vrhu Triglava od Občine Dovje leta 1895. V obdobju tekmovanja slovenskih in nemških planinskih društev v Julijskih Alpah je tako Jakob Aljaž najbolj zaslužen, da je Triglav ostal slovenski. 7. avgusta 1895 je na gori postavil stolp iz debele pocinkane pločevine in ta dan je postal praznik občine Kranjska Gora. Istega leta je kupil tudi ves dovški svet pod Triglavom. Leta 1896 je na Kredarici postavil Triglavsko koč, poleg nje pa majhno kapelico, posvečeno Luški Materi Božji. Leta 1894 je postavil prvo zasilno koč v Vratih. Dve leti kasneje je po naročilu Slovenskega planinskega društva postavil večjo koč, ki so jo brez njegove vednosti poimenovali Aljaževa koč. Tako kot Triglavsko koč na Kredarici je tudi Aljaževa koč kmalu postala premajhna, zato je Aljaž poleg koč leta 1904 zgradil precej večji Aljažev dom. Leta 1909 je dom odnesel snežni plaz, zato so 17. julija 1910 odprli novo zgrajen in z zidanim pritličjem, mnogo večji Aljažev dom, ki stoji še danes.

Popotna palica, s katero je Aljaž hodil po gorah, je shranjena v Slovenskem planinskem muzeju.

PEHTUTOVA SPOMINSKA PLOŠČA

Pehtutovo spominsko ploščo najdemo ob vhodu v Pehtutovo hišo. Hiša stoji ob cesti, ki pelje skozi Dovje, in sicer od središča vasi v smeri proti Jesenicam. Ivan Brence - Pehtut je bil odločen in trden kmet. V času 1. svetovne vojne, ko so morali kmetje oddajati vole avstro-ogrski vojski, se Pehtut ni uklonil ukazu. Skrbelo ga je za kmetijo in preživetje družine. Uprl se je in nobeno prepričevanje ni pomagalo. Vojaki so ga odpeljali s kmetije in zaprli. Potem ko se je na sodišču odzval z besedami: »Kar sem reku, sem reku,« so ga ustrelili.

ŽUPNIJSKA CERKEV SV. MIHAELA

Župnijska cerkev sv. Mihaela je dobro vidna z glavne ceste in lahko dostopna ne glede na to, iz katere smeri prihajamo na Dovje. V tej cerkvi je kar 38 let služboval župnik Jakob Aljaž.



Cerkev sv. Mihaela na Dovjem

Zgradili so jo v začetku 14. stoletja, arhitekturni slog pa je mešan, saj so cerkev skozi zgodovino velikokrat prezidali. Videti je sledi gotike, leta 1829 je bila prezidana v neorenesančnem slogu in pokrita s škodlami. Tabernakelj je v osnovi še gotski. V zakristiji so odkrili čudovito fresko, ki prikazuje Jezusovo križanje. Njena starost ni znana, delno pa je že restavrirana.

Pokopališče se razprostira okrog cerkve sv. Mihaela na Dovjem in je lepo urejeno. Sestavljeno je iz starega in novega dela in tvori del krajevne kulturne dediščine, saj so tu grobovi pomembnih ljudi za naš kraj in njegovo zgodovino, za šport in planinstvo.

POCARJEVA DOMAČIJA

Domačija, ki je razglašena za kulturni spomenik državnega pomena, je spomeniško obnovljena in muzejsko opremljena. Gre za eno najstarejših in redko ohranjenih starih kmečkih domačij v Triglavskem narodnem parku. S svojim videzom, bogato zbirko razstavljenih predmetov in zgodbo kustosa o Pocar-



Pocarjeva domačija v Radovni

jih pričara obiskovalcu sliko življenja v krajih pod Triglavom od daljnih stoletij do danes.

Na vhodnem pročelju sta freski Višarske Matere Božje in Križanega z materjo Marijo in Marijo Magdaleno. Notranja oprema je v celoti avtentična. Stanovanjska stavba zajema vežo, »hišo« z lončeno pečjo, hišno kamro, črno kuhinjo, kamro za proužitkarje, klet in podstrešje. Gospodarsko poslopje sestavljajo hlevi, senik s kmečkim orodjem in panoji s predstavitvijo Triglavskega narodnega parka. V kompleksu so ohranjeni še svinjak, drvarnica in vodnjak, ki skupaj s hišo in gospodarskim poslopjem predstavljajo zaključeno celoto. Domačija prikazuje življenje, delo in stavbno dediščino preteklih stoletij in je poleg muzeja tudi informacijska točka Triglavskega narodnega parka.

V poletnih mesecih je skedenj domačije pridelitveni prostor za predstavitve kulturnega ustvarjanja ljudi v parku in njihovih prijateljev.

Z domačijo upravlja Javni zavod Triglavski narodni park. Informacije o vodenih ogledih in obratovalnem času pa so v poletnem času dosegljive v informacijski pisarni v Mojstrani.

PSNAKOVA ŽAGA IN MLIN

Psnakova žaga in mlin se nahajata 300 m od izvira Radovne, pod Gogalovo domačijo.

Pod strmo in osojno steno Pokljuke ima reka Radovna po ponovnem izviru že tolikšno moč, da lahko žene vodno kolo za mlinski kamen in vodno kolo za žago »venecijanko«.

Ker vode vseeno ni v izobilju, sta mlin in žaga delovala le občasno – ob veliki vodi. To je bilo običajno v maju in juniju, ko se je talil sneg na gorskih pobočjih, ter v septembru in oktobru, v času jesenskega deževja. Kdaj sta bila mlin in žaga zgrajena, ni znano, obratovala pa sta vse do 70-ih let 20. stoletja. Leta 1997 je lastnik in gospodar na kmetiji Pri Psnak obnovil mlin in žago, da bi lahko današnjim obiskovalcem predstavil nekdanji način dela in znanja. Mlin in žaga sta namreč dokaz nekdanje prekanjene in domišljene človekove prilagoditve naravnim danostim, ki človeku koristijo, hkrati pa ohranjajo vso lepoto narave. V mlinu je še vedno viden »črni« kamen za mletje žitaric. Lesena žaga »venecijanka« je zaradi racionalne izrabe delovala sočasno z mlinom in je z mehanizmom povezana s pogonskim vodnim kolesom.



Psnakova žaga venecijanka

Športni objekti

KOLESARSKA STEZA

Mojstrana predstavlja odlično izhodišče za kolesarjenje po eni izmed najlepših kolesarskih stez na Gorenjskem. Poteka od Jesenic do mejnega prehoda v Ratečah v skupni dolžini približno 28 km. Od tu lahko pot nadaljujemo v Italijo proti Trbižu (Tarvisio) mimo Žabnic (Camporosso) do Tablje (Pontebba) ali pa se takoj za mejo odcepimo levo in sledimo stezi, ki vodi proti Belopeškim jezerom. Kolesarska steza je speljana po bivši tra-

si železniške proge, ki so jo ukinili leta 1966. Proga se iz Mojstrane vije blago navzgor po Zgornjesavski dolini. Do Rateč prekolesarimo 255 m višinskih metrov. Nudi prekrasne razglede na okolico doline, ob njej so lepo urejena počivališča, tudi taka, kjer si lahko privoščimo pijačo in jedačo. Kolesarska steza je asfaltirana, po njej poteka dvosmerni promet, ni pa pretirano široka, zato previdnost ne bo odveč, saj poleg kolesarjev stezo uporabljajo tudi tekači, rolkarji, mamice z vozički, pešci, na njej se lahko znajde tudi kakšna

kmetijska mehanizacija. Izhodišče za kolesarsko pot v Mojstrani je veliko parkirišče na koncu vasi pri bivši lesni tovarni. Tam je tudi kolesarska okrepčevalnica Sonček, kjer se lahko okrepčamo, preden pot nadaljujemo.

FERATA MOJSTRANA

Nad prikupno vasico Mojstrana v ostenju Grančičša (Grančiča) sta dve atraktivni zavarovani poti – ferati, ki omogočata nove iz-

kušnje v skalnem kraljestvu. Izbiramo lahko med dvema različnima feratama. Do obeh je zelo kratek dostop. Dober pogled nanju se nam odpre pri Slovenskem planinskem muzeju. Prva ferata (Aljaževa pot) je lažja in je B težavnosti, dolga 300 m, primerna tudi za tiste, ki se še urijo v skalnem svetu. Druga ferata (Pot mojstranških vever'c) je težja in ocenjena na težavnost C/D, dolga 250 m, primerna za tiste, ki imajo v takem svetu že kar nekaj izkušenj. Ferata zahteva znanje in fizično moč. Obe ferati nas pripeljeta na vrh



Plezanje po ferati nad Mojstrano

Grančičša (Grančiša), od tam pa nas najprej preseneti pogled na bližnje Julijske Alpe in Karavanke. Pot navzdol poteka po označeni sprehajalni poti skoraj do izhodišča.

Za ferato priporočamo osnovni gorniški komplet – čelada, plezalni pas, samovarovalni sistem. Opremo si lahko izposodimo tudi v Slovenskem planinskem muzeju.

SMUČIŠČE IN DRŠALIŠČE

Smučišče leži v pobočju na severni strani pobočja Mežakle in ob zadostni snežni odeji (možnost umetnega zasneževanja) lahko

sezona traja tudi do tri mesece. Je smučišče lokalnega značaja in idealna priložnost, da se na njem nasmuča vsa družina. Poleg smučišča je še snežna plaža z barom, kjer se lahko okrepčamo. Smučišče ponuja tudi možnost nočne smuke. Tu deluje tudi lokalna smučarska šola, kar staršem omogoča brezskrbno uživanje na belih strminah, če se odločijo otroka predati v varstvo izkušenim smučarskim učiteljem.

Mojstrana nudi tudi storitve servisa smuči. Poleg smučišča je drsališče, ki ga upravlja lokalno športno društvo. Deluje v obdobju, ko so za to primerne temperature.

SANKALIŠČE

Na smučišču v Mojstrani je sankanje zaradi varnosti smučarjev prepovedano. Sankališče je urejeno približno 300 m naprej od smučišča v smeri Jesenic. Nahaja se na travnatem pobočju, kjer upravljalec smučišča s teptalnim strojem pripravi teren za sankanje. Na levi strani je bolj položno, na desni strani pa nekoliko bolj strmo. Pri sankanju je potrebno biti previden, saj se zaradi trde snežne podlage lahko zgodi, da s sanmi pripeljemo preblizu ceste. Previdnost in pravočasno zaviranje zato nista odveč.

TEKAŠKA PROGA

V Mojstrani se na nasprotni strani smučišča, na mojstranskem polju, nahaja tekaška steza. Steza je pretežno ravninska in zato dostopna širšemu krogu tekačev. Upravljalec smučišča uredi tekaško stezo s teptalnim strojem. Steza omogoča drsalno in klasično tehniko teka. Največkrat je urejena tako, da nastaneta daljši in krajši krog, včasih pa je urejen še kak dodaten prehod za še krajši krog. Gneče na stezi ni, zato lahko tečemo po mili volji. Nekaj kilometrov tekaške proge pa je urejene tudi v Zgornji Radovni. Prične se pri Gostilni Psnak, kjer se po napornem teku na smučeh lahko tudi okrepčamo.

TENIŠKO IGRIŠČE MLAČCA

Igrišče leži v mali kotlinici Mlačca in je dobro vidno, če se peljemo po cesti v smeri Radovne. V neposredni bližini je pozimi ledno-plezalna soteska Mlačca. Teniško igrišče je iz središča Mojstrane oddaljeno 15 minut hoje,

lahko pa se pripeljemo tudi z avtom. Upravitelj teniških igrišč je Teniški klub Mojstrana. Kompleks sestavljajo tri peščena igrišča, kjer se navadno lahko igra od začetka maja do konca septembra. Ker ni sence, je poleti tu najbolje igrati tenis v zgodnjih jutranjih ali večernih urah. Če se želimo naučiti osnov tenisa ali nadgraditi svoje znanje, so v klubu na voljo vaditelji in trenerji tenisa. V neposredni bližini teniških igrišč je tudi asfaltno igrišče za nogomet, košarko in ostale športe. Podrobne informacije so na voljo na spletni strani kluba.

TENIŠKO IGRIŠČE KAMP KAMNE

Igrišče se nahaja v kampu Kamne in je iz Mojstrane s prevozom dostopno v 5 minutah. Leži v osrčju kampa v prijetni senci hrastovih in smrekovih dreves, zato je mogoče igrati tudi ob poletni pripeki. Upravljalec igrišča je Teniško društvo Top-Ten iz Mojstrane, ki skrbi, da se mladi teniški talenti razvijajo v vrhunske igralce in igralke. V tem idiličnem okolju je nastala prava mala teniška akademija pod vodstvom Bogdana Janše, predsednika kluba. Kompleks sestavljata dve igrišči, in sicer igrišče s trdo podlago in peščeno igrišče. V zimskem času je igrišče s trdo podlago pokrito z balonom, zato je igranje možno skozi celo leto. Podrobnejše informacije so na voljo na spletni strani društva.



Na kolesarski poti v Mojstrani

Priporočljive planinske, alpinistične in turnosmučarske ture

KS Dovje-Mojstrana ponuja bogate in raznovrstne planinske in alpinistične ture tako poleti kot pozimi. Za vsakogar se najde primerena tura, od lahkih sprehajalnih turističnih poti do tematskih poti, krajših ali daljših planinskih tur, do zelo zahtevnih alpinističnih vzponov, turnih smukov in zaledenelih slapov. Planinske ture so na tem območju razmeroma dolge, s strmimi odseki. V začetku se pretežno gibljejo v gozdnem svetu, zlasti v Karavankah, ki potem preide na grebenska prečenja do vrha. Gore severno od Vrat in vzhodno od Škrlatice so naravni rezervat. Zanj so značilni razbiti grebeni, prepadne stene, vratolomne grape, ostrice, roglji, krušljivi rdeči stolpi, skratka »svet za bogove«, kot veruje prenekateri pesniški samotarski romantik. Gneče na teh vrhovih ni. V teh strminah kraljuje samota. Na območju Karavank so tudi pašniki, kjer se v poletnih mesecih pase živina, zato mora biti obiskovalec pri prehodu pazljiv. Preko območja vodi več planinskih veznih poti: Slovenska planinska pot, Via Alpina, Julius Kugy Alpine Trail, Juliana Trail, Jakobova pot.

POLETNE PLANINSKE TURE

Jerebikovec (1.593 m)

Rahlo poraščen razglednik se nahaja nad Mojstrano in Radovno. Z vrha je lep pogled proti Karavankam in goram nad Vratu in Krmo. Z glavne ceste se levo odcepi cesta, ki pelje v Mojstrano (Vrata, Kot in Krmo). Cesti sledimo v smeri vasi Radovna in dolin Krma in Kot. Parkiramo na desni strani ceste (na nasprotni strani parkirišča opazimo planinske oznake za Jerebikovec in Mežaklo). Na Jerebikovec se lahko podamo tudi pozimi, ko je zimska oprema obvezna.

- Izhodišče: N 46.451665 E 13.936109
- Višinska razlika: 873 m
- Zahtevnost: lahka označena pot
- Čas hoje: 3 h

S parkirišča prečimo cesto in se sprehodimo do planinskih tabel, kjer se začne pot na Jerebikovec. Pot že na začetku pelje v gozd in se strmo vzpenja po pobočju naravnost navzgor. Po tej dolinici nas pripelje na enega od stranskih grebenov že omenjene gore, kjer je klopca, ki nam nudi zaslužen počitek z razgledom na Kepo.

Nadaljujemo desno, sprva po grebenu, nato pa pot preide na strma pobočja, po katerih se vzpenjamo. Po uri in pol hoje pa strmina nenadoma izgine in pot nas pripelje do druge klopce pri spomeniku padlim partizanom na planini Mežakla. Tu zavije desno in skoraj vodoravno preči obrobje opuščene planine Mežakla. Le nekoliko naprej pa stopimo na cesto pri Tilčevem rovtu. Tej cesti sledimo dobrih 5 minut do mesta, kjer nas smerokaz usmeri desno navzgor v pobočja Jerebikovca. Pot se spet strmo vzpne in nas pripelje na grebenček, kjer nas pripelje do vrha.

Vrtaška planina (1.462 m)

Planina, na kateri stoji pastirski stan, se nahaja nad Mojstrano. S planine je lep razgled proti vrhovom nad dolino Vrata. Cesti sledimo v smeri Vrat in se po njej peljemo le kratek čas, parkiramo na parkirišču ob cesti, ki se nahaja nekaj metrov naprej.

- Izhodišče: N 46.455377 E 13.932261
- Višinska razlika: 787 m
- Zahtevnost: lahka označena pot
- Čas hoje: 2 h 30 min

Pot se sprva zmerno vzpenja in nas v nekaj minutah pripelje na razpotje, kjer nadaljujemo naravnost (desno vodi pot na razgledno točko Grančišče). Pot naprej je strma in poteka po gozdu. Po uri in pol hoje strmina popusti, pot pa preide na plazovita pobočja. Sledi prečenje široke in z ograjo varovane umetne police (ograja je namenjena varovanju živine), s katere se nam odpre lep pogled na okoliške vrhove. Nekoliko višje strmina popusti, prečimo pašno ograjo in v nekaj nadaljnjih minutah hoje stopimo na Vrtaško planino, kjer na desni strani zagledamo pastirski stan. Turo lahko podaljšamo do Vrtaškega Vrha (1.898 m) in naprej na Sleme (2.077 m).

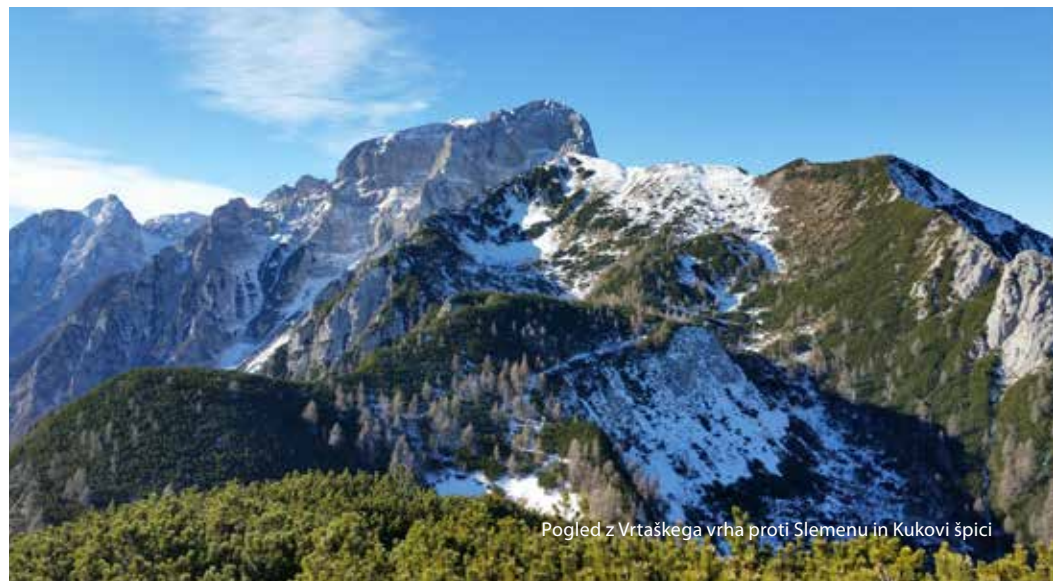
Sleme (2.077 m)

- Izhodišče: N 46.455377 E 13.932261
- Višinska razlika: 1.402 m
- Zahtevnost: lahka označena pot
- Čas hoje: 4 h 15 min
- Mojstrana–Vrtaška planina: 2 h, Vrtaška planina–Sleme: 2 h 15 min

Z Vrtaške planine se pot nadaljuje mimo pastirskega stana čez travnik in se za tem obrne ostro v levo in preide v gozd. Pot skozi gozd se zmerno vzpenja in nas po 20 minutah hoje od planine pripelje na večjo jaso (Stare kočje). Pot se nato vrne v gozd, ki postaja vse redkejši. Razmeroma zložno nas čez čas pripelje na razgledno točko, s katere se odpre lep razgled. Z rahlim prečenjem pridemo do velikega travnatega pobočja (Njivce) pod Vrtaškim vrhom. Nekoliko višje pot s travnatih pobočij preide v pas rušja in se začne strmeje vzpenjati. Z zmerno strme poti, ki jo obdaja pas redkega macesnovega gozda, se nam odpre pogled proti Slemenu (2.077 m). Pot se nato spet strmeje vzpne in nas pripelje na greben, kjer pred seboj zagledamo Špik in Kukovo špico, po 10 minutah nadaljnje hoje pa pripelje na razgleden vrh.

Kepa (2.134 m), izhodišče iz Belce

Kepa, tudi Jepa oz. po nemško Mittagskogel, je razgledna gora v zahodnih Karavankah, ki



Pogled z Vrtaškega vrha proti Slemenu in Kukovi špici

se nahaja na mejnem grebenu med Slovenijo in Avstrijo. Z vrha se nam odpre lep razgled, ki seže vse od bližnjih Julijskih Alp prek Karnijskih Alp do Visokih in Nizkih Tur v Avstriji.

- Izhodišče: N 46.476823 E 13.910556
- Višinska razlika: 1.451 m
- Zahtevnost: zahtevna označena pot
- Čas hoje: 4 h 15 min

Cesti od Mojstrane naprej sledimo v smeri Kranjske Gore. Ko prispemo v naselje Belca, parkiramo na označenem novem parkirišču ob žagi. Pot gre v strugo sredi podrtije kamena od podora, na večji skali zagledamo markacijo. Pot se nato v gozdu strmo dviga in prispe na cesto. Po približno uri in 15 minutah smo pri nekdanjem izhodišču pri zapornici. Sledimo oznaki za Kepo, pot se spusti v strugo potoka, jo preči in zavije levo v breg, kjer opazimo veliko markacijo in smerokaz. Markirana planinska pot nato dvakrat preči gozdno cesto. Ko nanjo stopimo tretjič, ji sledimo v desno do nekoliko večjega parkirišča ob mejnem grebenu.

Vse bolj razgledna pot nato preči nekaj rahlo izpostavljenih grap in za tem zavije desno (povsem na slovensko stran). Nadaljujemo levo (desno Dovje) po poti, ki nas po nekaj nadaljnjih korakih pripelje na vrh Kepe.

Kepa (2.134 m), izhodišče s Tromostovja čez Brvog

Cesti sledimo v smeri Kranjske Gore. Kmalu opazimo oznake za Dovje, ki nas usmerijo desno na vzpenjajočo cesto, po kateri se hitro povzpemo do zgornjega dela vasi. Skozi vas sledimo cesti v smeri Kepe in Dovške Babe, nato pa pridemo na nekoliko večje križišče, kjer nadaljujemo ostro levo v smeri Kepe. Parkiramo na primernem mestu ob

sotočju, lahko pa tudi nekoliko prej na enem od primernih mest ob cesti.

- Izhodišče: N 46.474076 E 13.973936
- Višinska razlika: 1.080 m
- Zahtevnost: zahtevna označena pot
- Čas hoje: 3 h 50 min

Od sotočja se usmerimo proti levemu potoku (Žakelj) ter ga takoj prečimo. Široka pot se nadaljuje po desni strani potoka, mi pa ji sledimo le nekaj metrov, nato pa nas napisa »Kepa« na pašni ograji usmeri desno na vzpenjajočo pešpot, po kateri v nekaj minutah prispemo nad Erjavčev rovt. Nadaljujemo po markirani poti, ki preide v gozd ter se prične strmo vzpenjati. Pot nas nato hitro pripelje do korita z vodo, za njim na planino Brvog, čez katero se povzpemo do bližnje lovske kočice. Prijetna stezica se višje povsem položi, nato pa nas še naprej razmeroma zložna pot pripelje do studenčka Koritec, ob katerem je označeno razpotje. V nadaljevanju se nekajkrat nekoliko strmeje vzpemo, odpirati pa se nam pričnejo vse lepši razgledi na Julijske Alpe. Pot nato postane zahtevnejša in sledi prečenje izpostavljene grape, kjer so nam v pomoč varovala. Po grebenu pridemo pod pobočja Dovške Male Kepe. Vrh lahko dosežemo po nezahtevnem brezpotju v 10 minutah. V nadaljevanju se pot strmeje vzpne in še naprej poteka ob grebenu. Na koncu sledi še nezahteven vzpon po razglednih travnatih pobočjih vse do vrha Kepe.

Dovška Baba (1.891 m)

Najlažji in najbolj obiskan vrh v Karavankah Dovška Baba se nahaja na mejnem grebenu med Slovenijo in Avstrijo. Z vrha se nam odpre lep razgled na najvišje vrhove Julijskih

Alp, zahodnih in osrednjih Karavank, Avstrijo in večji del Zgornjesavske doline.

- Izhodišče: N 46.468709 E 13.960446
- Višinska razlika: 1.130 m
- Zahtevnost: lahka označena pot
- Čas hoje: 3 h

V vasi Dovje vozilo parkiramo na parkirišču pod cerkvijo sv. Mihaela na koncu vasi. Sprehodimo se skozi vas, kjer na koncu v križišču sledimo oznakam levo skozi novo naselje v smeri Mlinca. Sledimo oznakam za Dovško Babo. Tej cesti nato sledimo še dobrih 100 m, nakar preko mostu prečimo potok Mlinca, za katerim na levi strani opazimo planinske smerne table za Dovško Babo. Po nekaj minutah vzpona stopimo iz gozda na večjo jaso, kjer sledimo kolovozu. Vzpon nadaljujemo mimo manjše kočice (vikend). Pot hitro preide v strnjen gozd, kjer se z izjemo nekaj manjših razglednih jas nadaljuje vse do planine Goreljš. Vzpon nadaljujemo skozi prijeten gozd mimo melišč Bele peči. Čez slikovito pokrajino se vzpemo v rahlem vzponu. Nadaljujemo levo po markirani poti (naravnost izvir studenčka Starka, 1 minuta), ki se ponovno strmo vzpne in pripelje na spodnji rob planine Dovška Rožca. S planine nadaljujemo naravnost navzgor proti severovzhodu po lepo vidni poti, ki se začne vzpenjati po vse bolj razglednem pobočju Dovške Babe. Tu pred seboj zagledamo nič kaj kompakten vrh Dovške Babe, katerega dosežemo po manj kot 5 minutah hoje.

Sedlo Luknja (1.758 m)

S Karavank lahko desno od Triglava opazimo globoko sedlo v grebenu proti Bovškemu Gamsovcu. Luknja je v zimskem in pomladnem času točka turnih smučarjev, sicer

pa je to v poletnem času vmesna postaja na poti na Triglav, Bovški Gamsovec ali prehod v Trento. Z Luknje je lep pogled proti Triglavski severni steni in okoliškim vrhovom, predvsem na trentski strani. Planinsko turo lahko nadaljujemo tudi čez Plemenice (zelo zahtevna zavarovana pot) na Triglav.

- Izhodišče: N 46.409706 E 13.843633
- Višinska razlika: 743 m
- Zahtevnost: lahka označena pot
- Čas hoje: 2 h 30 min

S parkirišča nadaljujemo po makadamski cesti mimo Aljažvega doma v Vratih, nato naravnost v smeri Triglava, Sovatne, Luknje ... (desno Škrlatica, bivač na Rušju). Pot nadaljujemo pot makadamski cesti, ki nas mimo zimske sobe pripelje do označene razpotja ob znamenitem klinu (spomenik padlim partizanom gornikom). Nadaljujemo naravnost (levo Tominškova pot) ob lepih razgledih na Triglav in Triglavsko severno steno. Sledi kratek vzpon po kolovozu, nato pa nas markacije usmerijo levo, na pot, ki se približa strugi Triglavске Bistrice. Tu nas pot vodi mimo obeležja v spomin žrtvam gora, malo naprej pa prispemo na naslednje označeno razpotje. Pot proti Luknji se v nadaljevanju nekaj časa zmerno vzpenja, višje pa postane bolj strma in vse bolj razgledna, dokler ne dosežemo melišča pod Luknjo. Pot preko melišča je dokaj drsna, ko pa prispemo ob vznožje sten, so nam v pomoč tudi jeklenice (v kopnem nezahtevno, prav pa pridejo predvsem pri sestopu). Kratek čas se strmo vzpenjamo povsem ob steni, nato pa pot zavije nekoliko desno in nas malo višje pripelje do sedla Luknja.

Škrlatica (2.740 m)

Škrlatica je druga najvišja gora v Sloveniji. Na vrhu stoji križ, po katerem lahko s sosednjih gora hitro prepoznamo vrh. Ima tudi zelo prepoznavno severno-severozahodno steno, ki jo lepo vidimo z vršiške ceste. Z vrha je zelo lep pogled na vse vrhove nad dolino Vrata, še posebej na Triglav in sosednjo Dolkovo špico. Občutek na vrhu je podoben, kot bi stal na vrhu kakega dolomitskega veljaka. Nič čudnega, da je celo nekoliko težje dostopen vrh kot Triglav.

- Izhodišče: N 46.409706 E 13.843633, dolina Vrata, jasa med Aljaževim in Šlajmerjevim domom
- Višinska razlika: 1.725 m
- Zahtevnost: zelo zahtevna označena pot
- Čas hoje: 6 h

S parkirišča nadaljujemo po makadamski cesti, ki nas po 3 minutah hoje pripelje do razpotja pri Aljaževem domu. Nadaljujemo desno v smeri Škrlatice in Dolkove špice po poti, ki nas čez travnik povede v gozd. Kmalu

pridemo do struge hudournika, ob katerem se vzpenjamo le kratek čas, nato pa zavijemo desno in se strmo vzpnemo skozi gozd. Naprej se vzpenjamo po omenjenih pobočjih, ki so rahlo porasla z rušjem in posameznimi macesni. Po vzpenjajoči poti nadaljujemo desno v smeri Škrlatice (levo bivak, 2 minuti, in Križ, 1 h 30 min). Prečimo manjše melišče in se nato obrnemo ostro desno. Naprej prečimo rahlo izpostavljeno pobočje (nevarnost zdrs), za katerim pridemo na pašnike pod Dolkovo špico. Tu v zgodnjem poletju naletimo tudi na kakšno snežišče (previdno). Pot se nato spet začne dvigati in kmalu dosežemo krnico Zadnji Dolek, ki se nahaja med Škrlatico in Dolkovo špico. Tu smo na razpotju, kjer nadaljujemo desno v smeri Škrlatice. Naprej se vzpenjamo po melišču navzgor, vse do vstopa v steno. Pot naprej poteka po zahodni steni in je v začetnem delu dobro varovana s klini in jeklenicami.

Ko pridemo na vrh zajede, se malenkost spustimo in pridemo pred verjetno najzahtevnejši del poti. Pot je na tem delu zelo

dobro zavarovana z jeklenico in skobami. Tu lahko opazimo tudi okno v Škrlatici, ki pa ga marsikateri planinec spregleda. Pot postane za odtenek manj zahtevna in nas pripelje do grebena, kjer se nam odprejo čudoviti razgledi tudi proti vzhodu, kjer so zelo lepo vidni bližnji Rokavi. Od tu imamo do vrha še približno pol ure hoje. Kmalu zagledamo križ in sledi le še krajši vzpon do zelo razglednega vrha.

Triglav (2.864 m)

Triglav, ki se nahaja v osrčju Julijskih Alp, je najvišja gora na ozemlju Slovenije, hkrati pa je tudi najvišja gora v Julijskih Alpah. Na vrhu stoji Aljažev stolp, katerega je leta 1895 postavil Jakob Aljaž, takratni župnik na Dovjem. Danes je Aljažev stolp zaščiten kulturni spomenik in kot tak zelo pomemben za ohranjanje kulturne dediščine. Triglav je svoj prvi obisk dočakal 26. 8. 1778, ko so se na vrh povzpeli štirje srčni možje, katerim spomenik stoji v Bohinju. Ti srčni možje so bili Luka Korošec, Matevž Kos, Štefan Rožič in Lovrenc Willomitzer.

Z vrha Triglava se nam odpre lep razgled, ki seže vse od Jadranskega morja, prek Dolomitov in Visokih Tur do Karavank, Kamniško Savinjskih Alp, Pohorja, prek skoraj celotne Slovenije do najvišjih vrhov Julijskih Alp. Iz dolin Vrata, Kot in Krma so najpomembnejša izhodišča za planinske ture v Triglavsko pogorje.

Dolina Krma–Triglav, čez Kredarico (2.515 m)

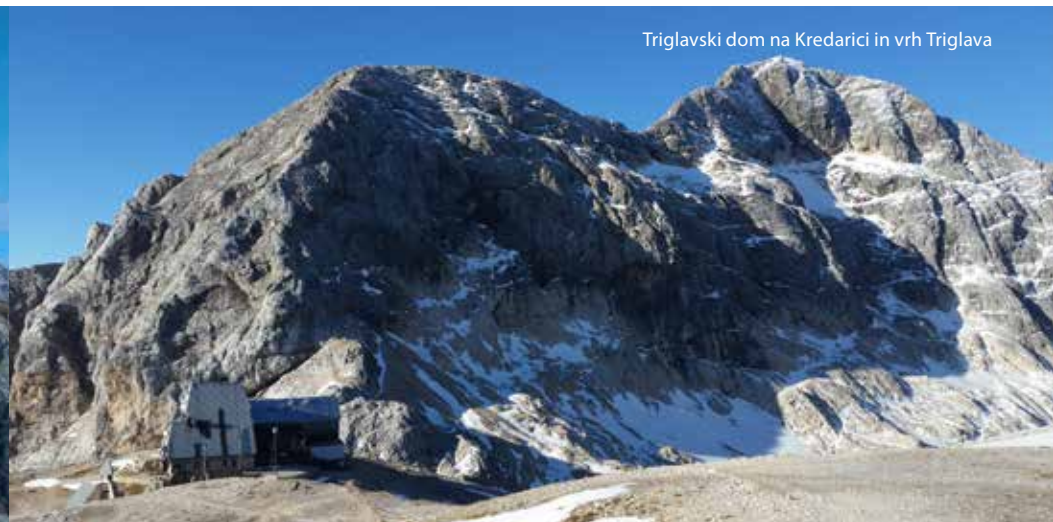
- Izhodišče: N 46.400031 E 13.922995
- Višinska razlika: 1.980 m
- Zahtevnost: zelo zahtevna označena pot
- Čas hoje: 8 h

Iz Mojstrane sledimo smerokazom za Radovno in naprej proti Krmu. Makadamska cesta nas nato pripelje do Kovinarske kočice, mi pa ji sledimo še naprej. S parkirišča nadaljujemo mimo zapornice čez obsežna prodišča, kjer pot preide v gozd in se spremeni v kamnit kolovoz. Na višini približno 1.400 m nas pripelje na lepo travnato ravnico, imenovano Vrtača. Nadaljujemo naravnost po markirani poti, ki nas čez sprva travnata, nato pa ra-

S poti proti Škrlatici



Triglavski dom na Kredarici in vrh Triglava



hlo poraščena pobočja pripelje do pastirske kočice na planini Zgornja Krma. Od pastirskega stanu nadaljujemo rahlo desno po markirani planinski poti, ki nas v nekaj minutah rahlega vzpona pripelje na označeno razpotje. Nekoliko naprej pridemo do razpotja več stezic, mi pa pazljivo sledimo oznakam za Kredarico (levo Vodnikov dom, desno Staničev dom). Naprej se pot začne strmo vzpenjati pod pobočji Vrha Snežne konte (predel se imenuje Kalvarija). Tu pot zavije rahlo v levo in se začne vse strmeje vzpenjati proti Triglavskemu domu na Kredarici. Po približno 15 minutah strmega vzpona se pot položi in pred seboj zagledamo najvišje ležečo planinsko postojanko v Sloveniji.

Od Triglavskega doma nadaljujemo v smeri Triglava po poti, ki se začne zmeroma spuščati proti prevalu med Kredarico in Malim Triglavom. Po nekaj minutah strmega vzpona po poti, ki poteka ob Zelenem snegu, pa pridemo do začetka plezalnega dela. Že od daleč vidimo veliko markacijo, ob kateri opazimo tablo z opozorilom, da bomo vzpon nadaljevali po zelo zahtevni zavarovani planinski poti. Pot se še strmeje vzpne po razčlenjenem skalovju, nato pa s pomočjo jeklenice prečimo v levo, kjer pridemo do tehnično zelo zahtevnega mesta. Naprej nas zelo strma in dobro zavarovana pot pripelje na greben Malega Triglava, kjer se nam z leve priključi nekoliko lažja pot s Planike. Nadaljujemo naravnost po grebenski poti. Z Malega Triglava, od koder se nam odpre lep pogled na vrh in večji del poti, ki je pred nami, se pot rahlo spusti, nato pa nas pripelje na neizrazito sedelce med obema vrhovoma. Tej zelo razgledni in na posameznih delih tudi zelo strmi poti nato sledimo vse do vrha Triglava.

Dolina Vrata–Triglav, po Tominškovi poti ali poti čez Prag

Iz doline Vrata se lahko povzpemo na Kredarico in na Triglav po različnih planinskih poteh, najbolj priljubljeni sta Tominškova pot in pot čez Prag.

Pot čez Prag

- Izhodišče: N 46.409706 E 13.843633
- Višinska razlika: 1.849 m
- Zahtevnost: zelo zahtevna označena pot
- Čas hoje: 6 h 30 min

S parkirišča po makadamski cesti mimo Aljaževega doma v Vratih. Nadaljujemo naravnost v smeri Triglava po makadamski cesti, ki nas mimo zimske sobe pripelje do označenega razpotja ob znamenitem klinu (spomenik padlim partizanom gornikom). Nadaljujemo naravnost (levo Tominškova pot) ob lepih razgledih na Triglavsko severno steno. Pot se vzpenja ob hudourniku do razpotja, kjer se usmerimo levo na pot čez Prag (naravnost Luknja in Plemenice) in prečimo hudournik. Naprej se vzpenjamo ob vse lepših razgledih po poti, ki je občasno obdana z rušjem. Višje so nam v pomoč jeklenice, ki nam nudijo varnejšo hojo. Sledi najtežji del poti čez Prag. S pomočjo skob in jeklenice se povzpemo po 15 m visokem, skoraj navpičnem kaminu. Težave nato počasi izginejo in z leve se nam priključi Tominškova pot. Le nekaj korakov naprej pa ob poti zagledamo prijeten studenček, pri katerem si lahko odpočijemo. Pridemo na naslednje razpotje, kjer nadaljujemo desno v smeri Kredarice (levo Staničev dom). Pot naprej poteka po Triglavskih podih, kjer imamo lahko nekaj težav z orientacijo (predvsem v megli). Pot vodi do Triglavskega doma na Kredarici, do katerega se moramo rahlo povzpeti.

Opis poti na vrh Triglava je enak opisu kot iz Krme.

Tominškova pot

- Izhodišče: N 46.409706 E 13.843633
- Višinska razlika: 1.849 m
- Zahtevnost: zelo zahtevna označena pot
- Čas hoje: 6 h 30 min

Tominškova pot se imenuje po nekdanjemu predsedniku SPD Franu Tominšku in je pred prvo svetovno vojno v času slovensko-nemške tekmovalnosti za prevlado v Julijskih Alpah veljala za konkurenčno slovensko pot nasproti Pragu, ki je veljal za nemško pot. Dno doline Vrat zapustimo pet minut nad Aljaževem domom, pri spomeniku-klinu, kjer krene levo čez (suho) strugo Bistrice. Nato se vije po Erjavčevem grabnu in po strmem bukovem podnožju Cmirove stene. V zgornji polovici, kjer poteka po zahodnem robu Cmirovega ostenja, se prelevi v pravo zavarovano in na mnogih krajih prepadno in s snežnimi žlebovi presekanu plezalno pot. Za protitež se ponujajo odlični razgledi na Škrlatico in Triglavsko steno. V dobrih treh urah nas pripelje k studencu pod zahodnimi rdečimi previsi Begunjskega vrha na višini okoli 2.000 m. Še pod studencem se nam pridruži pot čez Prag in naša pot se lahko nadaljuje čez kraške pode do Kredarice (2.515 m).

ALPINISTIČNI VZPONI – POLETI

Severni steni Triglava upravičeno pripada čast, da je preprosto Stena z veliko začetnico. V soseščini težko najdemo kaj podobnega, saj spada med tri najvišje stene Vzhodnih Alp. Na fotografiji Stene načrtane smeri so svojevrstna znamenja plezalcev in njihovega časa. Vsakdo, ki v steni poskusi slediti

tem navideznim črtam in se osredotoči na iskanje prehodov ter posameznih oprimkov in stopov, se prej ko slej, hote ali nehoje, sreča tudi z ljudmi in časom, v katerem so smeri nastale. Skoraj tri kilometre široka in kilometer visoka apnenčasta Stena je izjemno razgibana. V njej je preko 100 plezalnih smeri vseh težavnostnih stopenj. Nešteto polic, stebrov in grap je raztresenih po celotnem reliefu, ki svojo kompleksnost pokaže le tistim, ki vstopijo vanjo. Značilne predele Stene so obiskovalci poimenovali in s tem sicer nekoristnim skalam vdihnili nekaj človeškega. Ustoličenje, Prižnica, Ladja, Amfiteater, Sfinga, Gorenjski turnc, Skalaški turnc, Jugov steber itn.

Alpinistične smeri so opisane v več vodnikih: Severna stena Triglava – alpinistični vodnik (Miha Valič, Marko Prezelj, Janez Skok; Sidarta, 2011) in Slovenske stene – izbor najlepših plezalnih vzponov (Tine Mihelič, Rudi Zaman; Didakta, 1987).

Izhodišče: N 46.409402 E 13.843458

Dostopi do plezalnih smeri v vzhodnem delu stene: 1 h 30 min

Iz Vrat (Aljaževega doma) sledimo poti čez Prag do prve zavarovane skalne stopnje in prek nje do dolge prečnice proti levi. Kmalu na desni poiščemo stezico, ki nas mimo spominke plošče popelje pod vzhodni del stene.

Dostopi do plezalnih smeri v osrednjem delu stene: 1 h 15 min

Po poti čez Prag ali ob strugi naravnost pod steno.

Dostopi do plezalnih smeri v zahodnem delu stene: 1 h 40 min



Iz Vrat po poti proti sedlu Luknja in levo pod steno.

Slovenska smer, III/II, 800 m, 3–6 h

Prvi so jo plezali divji lovci ob koncu 19. stoletja. Razne variante so kasneje dodali Tuma, Komac, Čop, Jug, Volkar, Prevec in drugi.

Vstop je v previsnem zatrepu pod gredino, ki pelje desno v Nemško smer in levo proti Macesnom.

Smer je tehnično najlažja in zelo obiskana ter zaradi številnih vstopnih in izstopnih variant orientacijsko zahtevnejša. Po kratkem vstopnem raztežaju se razpršijo variante v spodnjem delu in se pod Belimi platami spet združijo.

Vstopne variante: Čez Macesne, Kamini desno od Macesnov, Skozi Kamine, Desno od Kaminov

Izstopne variante: Prevčev izstop, Direktni izstop, Frelihov izstop

Nemška smer, IV-/III, 1.000 m, 5–10 h

Prvi plezali Karl Domenigg, Franz König in Hans Reinl leta 1906.

Vstop je skupen Slovenski smeri. Po prvem kratkem raztežaju prečimo v desno. Po prečenju Wagnerjeve grape se povzpemo na sedelce in tam naravnost po grebenu navzgor. Vseskozi se potem držimo raza, ki pripelje do Nemškega turnca. Kasneje lahko izberemo več variant izstopa, najpogosteje plezan je Zimmer-Jahnov izstop.

Lahko pa turo podaljšamo po Dolgi Nemški smeri ali po razu Nemškega stebra in pride-mo na Kugyjevo polico.

Bavarska smer, IV+, 500 m, 4–5 h

Prva plezala Georg Kuglstatler in Hans Unger leta 1926.

Vstop je 50 m levo od zglajenega izteka Črnega grabna. Lepa klasična smer v solidni skali. Spodnji del poteka po strmi steni levo od gladkih belih plošč pod Črnim grabnom. V zgornjem delu sledimo razčlembam do stika z Nemško smerjo.

Skalaška smer z Ladjo (Gorenjska smer),

V+/IV, 1.000 m, 6–10 h

Prvi plezali Milan Gostiša in Pavla Jesih leta 1929 (Skalaška smer) ter Joža Čop, Miha Potočnik in Stanko Tominšek leta 1928 (Gorenjska smer).

Ena najlepših smeri pete stopnje pri nas z dobro skalo na težjih mestih in veliko lažjega plezanja. Najatraktivnejši del smeri je nad Gorenjskim turncem, in sicer značilna Ladja, ki je dobro vidna že iz doline.

Čopov steber, VI+/V, 450 m, 4–6 h

Prva plezala Joža Čop in Pavla Jesih leta 1945.

Do Gorenjskega turnca, kjer se smer začne, priplezamo po eni od smeri v spodnjem delu stene. Slavni Steber si je s svojim epskim nastankom in legendarnim avtorjem Jožem Čopom ustvaril sloves obveze za vse, ki sežejo do VI. stopnje. Po preplezanih 50 m nad Gorenjskim turncem gremo po gredini desno na raz, po njem navzgor do rdeče votline in prečno navzgor po počli do naslednje votline in preko zajede navzgor do lažjega sveta in stika s Skalaško smerjo z Ladjo.

Zlatorogove police, IV-/I–III, 4.000 m, 8–12 h

Prvi plezali Joža Čop, Matevž Freljih, Miha Potočnik in Stanko Tominšek.

Zlatorogove steze so zagotovo največja-
častnejša vodoravna pot čez naše stene. Po
zaslugi enkratne poličaste strukture kamni-
ne dovoljuje Stena presenetljivo preprost
prehod čez številne stebre in grape. Višin-
ska razlika, ki jo bomo preplezali navkre-
ber, komaj kaj zaostaja za vertikalnimi smer-
mi, pri tem pa nas čaka tudi veliko plezanja
navzdol. Poglavitni problem je seveda ori-
entacija. Težavnost je skromna, večinoma
plezamo I. in II. stopnjo.

**Sfinga – Raz Mojstranških verivic, VIII+/
IV–V (A1e/IV–V), 280 m, 6–8 h**
Prva plezala Janko Ažman in Zvone Kofler
leta 1969.

Elegantna in spektakularna linija sodi med
lepše težje smeri v Sfingi. Smer poteka toč-
no po vrtoglavem razu višjega izmed obeh
Sfinginih stebrov in nedvomno spada med
tiste, ki so se najbolj približale idealu. Ob ne-
prekosljivi direktni liniji pa je njen glavni lik
res fantastična izpostavljenost, ki v naših ste-
nah skoraj nima primere. Smeri dorasel ple-
zalec bo na razu Sfinge nedvomno deležen
enega največjih doživetij.

TURNO SMUČANJE

Dovška Baba (1.891 m)

Lep razgled, prostrano vršno pobočje in goz-
dna cesta, ki v spodnjem delu olajša spust,
so odlike Babe nad Dovjem. Naštete lastnos-
ti privabljajo številne turne smučarje, ki se
naužijejo lepih zavojev v mehki podlagi.

- Izhodišče: iz vasi Dovje, proti vzhodu čez
potok Mlinca
- Težavnost: nezahtevno

- Dolžina smuke: 6–7 km
- Višinska razlika: 1.150 m
- Čas hoje: 4 h 30 min

Od potoka Mlince po gozdni cesti naprej
proti vzhodu mimo izrazite Blaščeve skale,
ki jo opazimo na levi pri prvih serpentinah.
Kmalu jo uberemo SZ navzgor čez senožeti
in višje mestoma po gozdu, da skrajšamo vel-
ik cestni ovinek. Po njej kratko levo do no-
vejše kočice na senožetih Ravne, kjer se des-
no navzgor čez goličave odcepi naslednja
bližnjica. Po njej do Lahovega prevala pod
Belo pečjo, od koder se lahko povzpne-
mo po strmem gozdu ali nadaljujemo okrog po
cesti (velik ovinek) na planino Dovška Rožca
(1.652 m, pastirska kočica). Dalje proti SZ čez
goličave na vrh.

Spust poteka po smeri vzpona. Običajno
smučamo okrog po cesti, se pa najdejo smu-
čarske linije tudi po strmem gozdu v obmo-
čju ceste, vendar je potrebna pazljivost zara-
di snežnih plazov.

Kredarica (2.515 m)–Triglav (2.864 m), iz Krme

Triglavski smuk je bil nekoč tekmovanje v
alpskem smučanju, celo z mednarodno ude-
ležbo. Kasneje je izgubil tekmovalni značaj
in je postal le množični turni smuk. Danes ga
je nadomestil organizirani turni smuk s Kre-
darice. Ker Kredarica nudi za zimske razme-
re največje možno udobje, se večina zimskih
obiskovalcev povzpne iz Krme in se v Krmo
nazaj tudi spusti. Najbolj večji se v dobrih
razmerah vzpenjo še na Triglav, kar pa v sne-
gu ni mačji kašelj.

- Izhodišče: Kurja vas v dolini Radovne
(dostop po cesti z Bleda ali Mojstrane)



Plezanje v Bavarski smeri v Steni

- Višinska razlika: 1.565 m + 350 m do Triglava
- Dolžina smuka: 7,5 km
- Težavnost: zahtevno
- Čas hoje: 6–7 ur

Nadaljujemo po cesti v Krmo (cesta pozimi ni splužena) mimo Kovinarske kočice na Zaispki planini ter dalje do Garaž (skladišče, zadnje kočice v dolini). Od Garaž sledimo letni poti, ki zavije desno v gozd in se začne vzpenjati. Po začetni strmini stopimo na ravnico Pleša, ki ji sledi Vrtača in po krajšem vzponu še Polje. Na Polju zavijemo desno skozi ozko Travno dolino in na sončni polički zagledamo staro lovsko kočico za gričkom v levem delu pobočja, v neposredni bližini pa še novo pastirsko kočico. Od kočice nadaljujemo na sever po ozki in strmi Travnici dolini. Čez strm prag se povzpemo na planotast svet pod Kalvarijo. S široke planote krenemo proti severozahodu, sprva zložno na pobočja vzhodno od nje. Višje zavijemo levo proti zahodu na vezni greben Kalvarija–Kredarica (pozor, plazovit teren). Po širokem veznem grebenu nadaljujemo proti severozahodu do Triglavskega doma na Kredarici.

Spust poteka po smeri vzpona. Prvi del spusta je dobro označen z zimskimi markacijami. Izjemno moramo biti previdni, saj je tu velika plazovna nevarnost. Nadaljujemo mimo lovske kočice, Travnice doline do Polja. Kadar ni nevarnosti plazov, pričnemo prečiti pobočja desno nad Vrtačo, takoj ko to dovoli teren. Kasneje pa si glede na količino snega, borovcev in ostankov snega izberemo najprimernejšo višino prečenja pod Draški vrhovi. Ko prismočamo do gozda, lahko nadaljujemo po plaziščih vse do izhodišča – Garaž in po cesti nadaljujemo mimo Kovinarske kočice do Kurje vasi v Radovni.

Cmir (2.393 m), Begunjski vrh (2.461 m)

Krnica za Cmirom leži skoraj v osrčju najbolj obleganega predela našega gorskega sveta, vendar je poleti skrajno osamljena. Povsem drugače je pozimi ali pozno pomladi. Za Cmirom pa ob lepih dnevih za konec tedna smuča na desetine gornikov. Turni smuk po tej dolini je eden najboljših pri nas. Dolga, strma severna pobočja so privlačna tudi zato, ker omogočajo smuko celo do junija. Turo lahko podaljšamo do Staničevega doma, Kredarice ali celo na Triglav.

Izhodišče: Turkov rovt ob cesti v Vrata (900 m), kjer se cesta približa potoku Triglavska Bistrica. Tu stoji informacijska tabla o gozdni učni poti. Z nje se proti levi odcepi kolovoz, ki se nadaljuje na drugi strani potoka.

Cesta je običajno kopna od srede aprila. Če se za turo odločimo prej, je seveda dostop ustrezen daljši.

V zimskem času (od 15. 11. do 15. 4.) je cesta v Vrata zaprta, zato prehodimo še dodatnih 10 km po cesti iz Mojstrane.

- Višinska razlika: 1.560 m, do Begunjskega Vrha naprej do Kredarice 1.615 m
- Dolžina smuka: 3–5 km
- Težavnost: zahtevno
- Čas hoje: 7–8 ur

Omenjenemu kolovozu sledimo bolj ali manj naravnost navzgor. Nato se naša pot usmeri proti vzhodu, vmes pa se nekajkrat strmeje vzpne. Na vseh odcepkih se držimo levo. Po slabi uri izstopimo iz gozda na prostrana melišča pod Cmirom. Po meliščih se je treba povzpeli tik pod vznožje Cmirove stene. Nadaljujemo po slabo uhojeni stezici

med rušjem in po skrotju naravnost navzgor. Med vzponom si je zelo koristno zapomniti najprimernejši snežni jezik za smučanje ob povratku. Pod steno prečimo v levo do strmega pobočja med Spodnjo Vrbanovo špico ter Cmirom. Vzpenjamo se po desni strani do roba vodoravnega zatrepca doline na višini 2.000 m. Od roba zatrepca sledimo dnu doline med balvani, nato pa se bolj ali manj v vpadnici vzpnemo na enega izmed sedel. Za vrhunec se lahko povzpemo na Begunjski vrh (2.461 m), obiščemo Staničevovo kočico ali pa nadaljujemo pod stenami Rži navzgor do Kredarice (2.515 m).

Spust poteka po smeri vzpona. Vzhodna polovica je bolj sončna. Ob ugodnih razmerah prismočamo prav do roba gozda ali do ceste. Tura je po vsej dolžini izpostavljena plazovom, ob poledenem snegu pa zdrsom. Zato je zlasti pozimi potrebna izredna previdnost.

ALPINISTIČNI VZPONI – POZIMI

V zadnjih desetih letih je bilo na območju Triglava preplezanih kar precej zahtevnih zimskih kombiniranih smeri. Za nekatere med njimi lahko trdimo, da sodijo v najvišji kakovostni in težavnostni razred pri nas. Pravega alpinista bo v dolino Vrata, Kot in Krmo zvabila bodisi severna stena Triglava, ena najlepših v vzhodnih Alpah, ali pa vzhodna stena Stenarja ter ostale stene in vrhovi v okolici.

Triglavska severna stena

Slovenska smer, IV/2, 800 m, 3–5 h
Do vstopa v smer je od Aljaževega doma 1 h 40 min.

Smer je večinoma dobro poznana in tudi pozimi veliko plezana. Večkrat pa je bila tudi presmučana. Pozimi sta običajno najugodnejši varianti Skozi kamine v spodnjem delu in po Prevčevem izstopu v zgornjem delu. Čez bele plati, ki ob slabih snežnih razmerah niso zalite s snegom, je potrebno plezati tudi po skali. Sestop je najboljši čez Prag ali ob nevarnosti snežnih plazov v dolino Krme. Cesta v Vrata pozimi ni prevozna, zato se čas ustrežno podaljša. Gre za celodnevno turo.

Sanjski ozebnik, V+/5, M7, 1.100 m, 90°/75°, 40°–85°

Ena največjih smeri, ki jih lahko pozimi ponudijo Alpe. Smiselnost opisa je pri tako dolgi smeri vprašljiva. V prvih petih raztežajih do dna Črnega grabna je smer nezagrešljiva, vse variante pa so zelo strme in zaradi slabega varovanja tudi psihično zahtevne.

Stenar (2.501 m), vzhodna stena

Tomazinova smer, IV/3, 1.000 m, 90°, 45°–65°
V Stenarju se nahaja največ zimskih smeri v Sloveniji. Le kdo ne pozna njegove imenitne vzhodne stene, lepo vidne s ceste proti Mojstrani. V dobrih zimah je ta, preko 800 m visoki snežni zid pravi magnet za plezalce, ki si želijo dolgih in zanimivih vzponov. Steno prepredajo številni žlebovi in plitke, strme grape, po katerih so speljane različno zahtevne smeri.

LEDNO PLEZANJE

Slapovi se nahajajo ob vznožju stene Cmira. Do prvih dveh pridemo z velikega parkirišča pred Aljaževim domom. S parkirišča zavije-

mo levo čez strugo in navzgor proti lednim trakovom, vidnim že od daleč.

Sanjin slap, 4+, 200 m, WI 90°, 80°/70°

Desni slap, 4, 130 m, WI 90°, 80°/70°

Mali slap, 2/3, 100 m, WI 85°, 40°–70°

Peričnik, 5 X, 120 m, WI 90°/85°–75°

Peričnik je pozimi zagotovo naš najlepši slap z enim največjastnejših prizorov, ki nam jih lahko ponudi zmrznjena voda. Krasi ga neizmerno veliko število ledenih sveč vseh velikosti, ki pa so že ob rahli odjugi skrajno nevarne.

Jasnin slap, 3, 100 m

Cesti v Vrata sledimo do vstopa pešpoti levo za Galerije, 100 m naprej zavijemo levo na pot do Bistrice. Ob strugi nadaljujemo do prve izrazite struge v pobočju Mlinarice. V 15 minutah se povzpemo pod slap, ki ga zagledamo šele ob vstopu.

ŠPORTNO PLEZANJE

Plezališče Urbasova skala

Urbasova peč je manjše plezališče nad Dovjem, v katerem je možno plezati tudi v jenskem in zimskem času.

Smeri so podobne smerem v gorah. Tudi nevarnosti so podobne (odlom oprimka, odlom stopa ...), zaradi česar pri plezanju priporočamo uporabo čelade.

- Karakteristika smeri: navpične, nekaj previsnih
- Število smeri: 31 športno-plezalnih smeri, 2 tehnični
- Višina smeri: 12–26 m

- Otroci: plezališče primerno za otroke od 3 let naprej
- Nadmorska višina: 820 m

Najprimernejši čas: Od zgodnje pomladi do pozne jeseni, v poletni vročini pa za hlad poskrbijo gozdni sestavi. Plezamo lahko tudi pozimi, najprimernejši čas pa je od 10. ure dopoldne naprej ob upoštevanju, da je plezališče obsijano s soncem.

Koristne informacije: Obe tehnični smeri sta opremljeni s svedrovci in se jih ne da plezati prosto. Smer Lojtrca je malo bolj krušljiva.



Ledene sveče Peričnika

V spomladanskem času je priporočljiva zaščita pred klopi.

Opozorilo: Parkiramo na parkirišču na Dovjem (parkirišče pri cerkvi sv. Mihaela), N 46.46700 E 13.94338

Plezališče Blaščeva skala

Nad Dovjem se dvigajo strme stene s pravim ledinskim imenom Granšica. Ponujajo zlasti eno- in večraztežajne smeri ter prekrasen pogled na dolino Vrata. Smeri so izpostavljene in primerne za bolj izkušene plezalce.

Dvigajo se več kot 80 m visoko, zato plezališče nudi številne dolge športne smeri višje težavnostne stopnje. Večino smeri je opremljen neutrudljivi Benjamin Ravnik, v zadnjem času pa je nastalo lepo število novih smeri.ocene smeri so kar »navite«, zato plezališče ni primerno za začetnike. Na vrhu sten se odpre prekrasen pogled na venec gora okoli Triglava, na Mojstrano in Dovje ter na dolgo Zgornjesavsko dolino.

- Karakteristika smeri: navpične in previsne
- Število smeri: 80 športno-plezalnih, 1 tehnična
- Višina smeri: 15–80 m
- Otroci: plezališče primerno za otroke od 7 let naprej
- Nadmorska višina: 1.000 m

Najprimernejši čas: Od zgodnje pomladi do pozne jeseni, v poletni vročini pa za hlad poskrbijo gozdni sestavi v prvih raztežajih, v višjih pa je že prevroče. Plezamo lahko tudi pozimi, najprimernejši čas pa je od 11. ure dopoldne naprej, ob upoštevanju, da je plezališče obsijano s soncem.

Opozorilo: Dostop do plezališča prečka Blaščev rovt, ki je privatna posest, zato se v pašni sezoni (junij–oktober) tu pasejo krave in biki, ki so lahko tudi napadalni. Rovt prečkamo mimo obeh skal in zavijemo na pobočje, poraščeno z leskami in praprotjo. Steza je slabše vidna, nato sledimo poti. Spoštujemo privatno lastnino in dragocen travnik. Za smeri, ki potekajo v desni skali, zavijemo navzgor, takoj ko se povzpemo.

Priporočila za varnejšo turno smuko

Združenja planinskih organizacij alpskega loka (CAA)

Turno smučanje, krpljanje in turno deskanje na snegu so odlični načini za nabiranje kondicije, doživljanje narave in druženje. S temi priporočili se želimo aktivno odzvati na tveganja, ki so prisotna v gorah pozimi. Praktičnih večšin se lahko naučite na tečajih in plazovnih delavnicah, kjer boste postopoma pridobili potrebne izkušnje.

1. Zdravi in telesno pripravljene v gore

Turno smučanje je vzdržljivostni šport. Srčni utrip in obtok se pospešita, mišice pa so zelo obremenjene, zato sta nujno potrebna dobra fizična pripravljenost in realna ocena lastnih sposobnosti. Ne hitite; tempo naj bo takšen, da nihče v skupini ne bo izčrpan. Varčujte z energijo, da jo bo ostalo dovolj tudi za spust.

2. Natančno načrtujte turo

Zemljevidi, vodniki, internet in strokovnjaki so odlični viri informacij (cilji, razdalje, višinske razlike, trenutne razmere). Še posebej bodite pozorni na vremensko napoved. Mraz, močan veter in slaba vidljivost močno povečajo tveganje za nastanek nesreč. Pripravite si alternativne cilje in kontrolne točke.

3. Uporabljajte vso potrebno opremo

Poskrbite, da boste imeli primerno opremo za zimske razmere in za cilj, ki ste si ga izbrali. Plazovna žolna, lopata in sonda so standardna oprema, zraven pa sodijo tudi komplet prve pomoči, bivak vreča in mobilni telefon (evropska številka za klic v sili je 112). Plazovni nahrbtnik poveča možnost preživetja. Pred začetkom ture preverite delovanje opreme, predvsem plazovne žolne.

4. Seznanite se s poročilom o snežnih razmerah

Pred turo se pozanimajte o plazovni nevarnosti: stopnja nevarnosti, nevarna območja, stanje snežne odeje.

5. Ocenite tveganje pred plazovi

Ocenjevanje plazovne nevarnosti na terenu je težavno. Pri sprejemanju odločitev uporabljajte metode za preverjanje stabilnosti snežne odeje in bodite pozorni na vse, kar se vam zdi sumljivo. Izogibajte se nevarnim območjem in se obrnite, če se pojavijo kakršni koli dvomi.

6. Orientacija in postanki

Na turi bodite nenehno pozorni na orientacijo. Znanje uporabe zemljevida, višinomera, kompasa, mobilnih aplikacij ali GPS-sprejemnika je nujno. Hrana, pijača in postanki so ključnega pomena za ohranjanje koncentracije in preprečevanje utrujenosti.

7. Ohranjajte razdaljo med člani skupine

Ohranjanje razdalje zmanjša obremenitev snežne odeje in tveganje, ki ste mu izpostavljeni. Če so turni smučarji med vzpenjanjem po strmih pobočju deset metrov narazen, so tudi obrati lažji. Med spusti naj bo razdalja vsaj trideset metrov. Strma pobočja smučajte posamezno.

8. Izogibajte se padcem

Padci pri spustih so glavni vzrok poškodb pri turnem smučanju, prav tako pa močno obremenijo snežno odejo. Dobra tehnika smučanja in hitrost, ki je primerna vašim sposobnostim, zmanjšata tveganje za nesreče. Smučarska čelada vas lahko zaščiti pred poškodbami glave. Previdno! Če je sneg leden ali so prisotne skale, se nevarnost padca poveča.

9. Smučajte v majhnih skupinah

Majhne skupine (do šest ljudi) so varnejše. Komunikacija z ostalimi ter medsebojna skrb in pozornost bodo zmanjšali tveganje za nastanek nevarnih situacij. Ostanite s skupino. O cilju, smeri vzpona in spusta ter predvidenem času vrnitve obvestite nekoga, ki mu zaupate. Pomembna opomba za smučarje/deskarje, ki se na turo odpravljate sami: majhna nezgoda lahko hitro postane velika težava.

10. Spoštujte naravo

Gore so dragoceno okolje, kjer lahko doživimo nedotaknjeno divjino. Uživajte v tej svobodi. Spoštujte divje živali in zaščitena območja. Ne hodite na območja, kjer poteka pogozdovanje. Za dostop do izhodišča uporabljajte javni prevoz ali si delite avto z ostalimi.



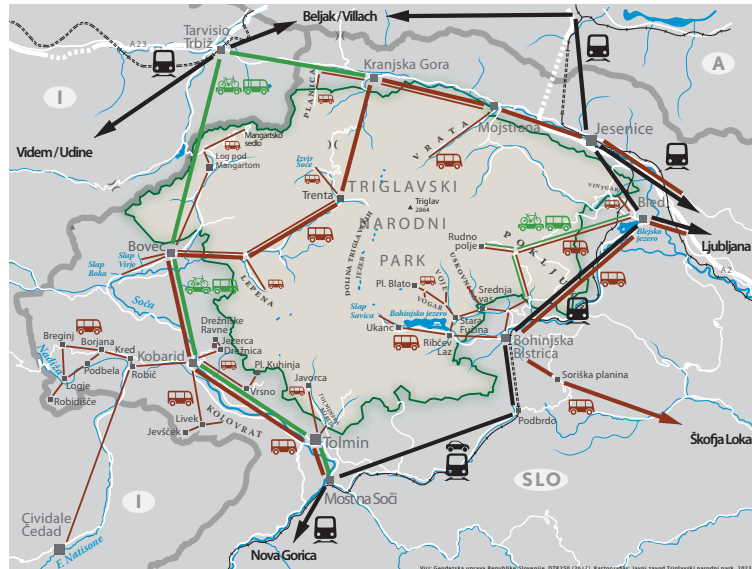
Snežne vesine pod Stenarjem

Prometne povezave in trajnostna mobilnost

Naši kraji so dokaj dobro povezani z avtobusnimi prevozi. Avtobusna povezava z glavnim mestom Ljubljano je na voljo vsako uro. Kdor želi obiskati Bled, se bo peljal z avtobusom, ki vozi v Ljubljano do Lesc, nato pa bo prestopil na lokalne avtobuse za Bled. Tudi v bližnjo Kranjsko Goro avtobusi vozijo vsako uro. Od tam je moč prestopiti na avtobuse, ki v poletnem času vozijo čez prelaz Vršič. Gorniki lahko v naše kraje pridejo tudi z vlakom. Najbližja železniška postaja Jesenice je oddaljena le 10 km.

Če bi želeli priti z vlakom do 30 km oddaljenega Trbiža, pa boste potrebovali transfer, ki ga lahko predhodno naročite na naših info točkah.

V času poletne sezone vozijo tudi dodatni turistični avtobusi. Cena dnevne vozovnice za avtobus, ki vozi po destinaciji Kranjska Gora, znaša okoli 3 eur, medtem ko so avtobusi, ki vozijo v Vrata, povsem brezplačni.



Prometne povezave v Triglavskem narodnem parku

AVTOBUS

- Lokalne avtobusne povezave: smer Jesenice (Ljubljana in Bohinj) in smer Kranjska Gora, Bovec

Več o voznih redih: spletna stran Arriva Slovenija

VLAK

- Mednarodna postaja Jesenice
- Beljak
- Trbiž
- Nova Gorica

Več o voznih redih: spletna stran Slovenske železnice – Potniški promet, Grem z vlakom

V poletnem času je za vse obiskovalce gora organiziran javni prevoz na destinaciji Kranjska Gora na Vršič in v dolino Vrata. Več o voznih redih najdemo na spletni povezavi:

<https://kranjska-gora.si/grem-z-avtobusom>

Gostinska in turistična ponudba



Okusni dovški krapi

V vaseh pod Triglavom se je pričel razvijati gorniški turizem po prihodu vlaka; 14. decembra 1870 je namreč takrat avstrijska oblast povezala Ljubljano in Trbiž. Od takrat naprej se je pri nas razvila tudi gorskoturistična infrastruktura. Namestitve za obiskovalce po letu 1899 v nekdanjem hotelu Triglav in gostinska dejavnost s ponudbo domače hrane naše goste že skoraj stoletje in pol pripravljajo, da aktivne počitnice preživljajo pri nas. O organiziranem turizmu pri nas govorimo po letu 1907, ko je bilo ustanovljeno Tujsko-prometno društvo, predhodnik današnjega Turističnega društva Dovje-Mojstrana, in po letu 1928, ko je bilo ustanovljeno Planinsko društvo Dovje-Mojstrana.

Tudi danes obiskovalci lahko okušajo jedi, ki so jih kuhale že naše babice, poleg tega pa v treh gostilnah in dveh picerijah lahko jedo tudi mednarodno hrano.

Naj vam zaupamo nekaj domačih receptov kmečkih jedi, ki jih lahko dobite tudi v nekaterih naših gostilnah.

Ajdovi žganci

Na štedilniku zavremo liter soljene vode. Ko zavre, vanjo stresemo moko, da nastane kepa, in pustimo vreti. Po nekaj minutah temperaturo znižamo. V nastalo kepo z ročajem kuhalnice naredimo 2–2,5 cm široko luknjo. Lonec pokrijemo in pustimo kuhati žgance na zmerni temperaturi še 20 minut. Medtem pripravimo polivko. V ponvi segrejemo olje in dodamo ocvirke. Jih na hitro popečemo, da zadušijo in lepo porjavijo. Nato jih odstavimo in pustimo, da se ohladijo. Kuhano ajdovo kepo odstavimo in pustimo, da se nekoliko ohladi. Odljemo vodo, pri čemer jo nekaj shranimo za pozneje. Močnato kepo dobro razmešamo. Če so žganci presuhi, jim prilijemo nekaj tekočine, ki smo jo shranili

od kuhanja. Žgance s kuhalnico zajamemo iz lonca, z vilicami pa jih nadrobimo v večjo skledo. Prelijemo jih z ocvirki in pustimo stati nekaj minut. Nato jih serviramo.

Dovški krapi

Zamesimo testo in ga damo vzhajat. Kašo skuhamo in odcedimo. Ohlajeno zmešamo s skuto, drobnjakom in ščepcem soli, dodamo še na zaseki prepraženo čebulo. Oblikujemo za pest velike kroglice. Bolj gosto vzhajano testo razvaljamo na štiri enake dele. Na vsak del položimo kašnato kroglico. Prepognemo in na zgornjem delu testo stisnemo s prsti, da se sprime. Pustimo še 15 minut vzhajati. Krape kuhamo v vreli vodi 20 do 25 minut. Še vroče damo na krožnik, narežemo na četrtine in zabelimo z zaseko. Postrežemo z zeljnato solato za kosilo ali z belo kavo za večerjo.

Namig: Petek je bil na kmetih postni dan, zato so nekateri zaseko zamenjali z maslom ali oljem. Zelo dobri so dovški krapi, pogretili naslednji dan: narežemo jih na koščke in pogrejemmo na stopljeni zaseki.

Opomba: Recept je povzet po izročilu naših babic. Dovški krapi so bili nekdaj na kmetih čislana »južna«: pripravili so jih, ko so poželi njivo ali spravljali seno na senošetih. Gospodinja je v jerbasu na glavi nesla hrano na njivo, kosci ali žanjice pa so nato sede v krogu jedli krape iz ene sklede. Recept se v Zgornjesavski dolini razlikuje od vasi do vasi.

Pečene krvavice

Krvavica je priljubljena slovenska klobasa, polnjena s svinjsko krvjo (od tod tudi ime), trdo slanino, drobovjem, svinjsko kožico, rižem, ajdovo kašo ali z ješprenjem. Z zmesjo se

napolnijo čreva, nato pa se klobase zašpilijo. Krvavice spečemo v pečici ali v ponvi na plošči štedilnika. Zraven ponudimo krompir (npr. pražen ali v oblicah) in kislo repo ali zelje.

PRIREDITVE

V Gorniški vasi Dovje-Mojstrana skrbimo za ohranjanje tradicije tudi s prireditvami, številne med njimi so etnološkega značaja. Povezujejo lokalno prebivalstvo z obiskovalci in predstavljajo odlično popestritev turistične ponudbe.

Aljaževi dnevi

Dogodek z več kot 30-letno tradicijo je nastal na pobudo nekaterih domačinov ob postavitvi kipa Jakobu Aljažu leta 1989, ob stoti obletnici Aljaževega prihoda na Dovje. Duhovnik in narodni buditelj je v naših krajih pustil neizbrisen pečat. Vsako leto številna društva skupaj s Slovenskim planinskim muzejem pripravijo večdnevno kulturno dogajanje v spomin na tega velikega Slovenca.

Večer na vasi

Gre za etnološko prireditev, ki je stara že skoraj tri desetletja in povezuje tradicijo in za-



Gorenjska narodna noša

bavo. Nastala je na pobudo Franceta Vogea, dolgoletnega turističnega in kulturnega delavca, pisatelja in velikega zaljubljenca v naše kraje. Poteka v začetku julija na trgu sredi vasi Dovje, pred nekdanjo kovačnico Pr' Katr. Navadno organizatorji prikažejo kak star, skoraj pozabljen kmečki običaj, sledi pa veselica z narodno-zabavno glasbo, folkloro in gorenjsko narodno nošo. Za pijačo in jedčo je poskrbljeno.

Ledeno kraljestvo

V soteski Mlačca Društvo lednih plezalcev Mlačca-Mojstrana vsako leto v adventnem

času pripravi bodisi igrano predstavo Žive jaslice v ledu bodisi zaledenelo ledeno kraljestvo. Seveda Sveta družina in jaslice v nobenem primeru ne manjkajo. V soju luči, katerih svetloba se lomi v ledenih skulpturah, postane soteska pravljlična, obiskovalci pa pridejo zaradi ledenih lepot k nam na obisk od blizu in daleč.

Gledališče v naravi: Rajže po poteh triglavskih pravljic

Za gledališče v naravi lahko označimo igrano vodeno animirano pripoved, ki temelji na Triglavskih pravljicah, ki jih je pred sko-

raj stoletjem na podlagi ljudskega izročila pod Triglavom zapisal pisatelj Mirko Kunčič. Po vnaprejšnjem dogovoru se skupina ob vodenem sprehodu poda skozi Mojstrano in Dovje, na poti pa sreča pravljlične junake in se na zabaven način nauči veliko o naših krajih.



Ledeno kraljestvo v Mlačci



Rajže po poteh triglavskih pravljic

Turistične informacije

Za vse informacije glede turistične ponudbe, namestitvev, razmer v gorah in vremenske napovedi se obiskovalci lahko obrnejo na našo info točko v Slovenskem planinskem muzeju. Tu poskrbijo tudi za najem opreme ali gorskega vodnika ali pa obiskovalce povežejo s športno agencijo. Pomagajo tudi pri organizaciji prevoza v eno od naših lepih alpskih dolin ali pa do bližnje železniške postaje ali letališča.

Več informacij o turistični ponudbi: info@mojstrana.com

Pomembni naslovi

TIC Mojstrana – Slovenski planinski muzej

Triglavska cesta 49
4281 Mojstrana
T: +386 8 380 67 30, +386 41 499 029
info@mojstrana.com, info@planinskimuzej.si



Planinsko društvo Dovje-Mojstrana

Savska cesta 1
4281 Mojstrana
T: +386 45 895 100, +386 31 384 011
pd.dovje-mojstrana@siol.net



Pošta Mojstrana

Savska cesta 1
4281 Mojstrana
M: +386 30 718 587



Trgovina Mercator

Triglavska cesta 28
4281 Mojstrana
M: +386 51 285 825



Med namestitvami so gostom na voljo:

- apartmaji in sobe,
- camping in glamping,
- 2 hostla,
- bungalovi,
- planinske koč.

Avtomehanika Bertoncelj

Ulica heroja Verdnika 23 a
4270 Jesenice
M: +386 31 537 882 in +386 41 897 706
E: jernej.bertoncelj1985@gmail.com



Zdravstvena postaja Kranjska Gora

Koroška ulica 2
4280 Kranjska Gora
T: +386 4 588 46 00



Lekarna Kranjska Gora

Koroška ulica 1
4280 Kranjska Gora
T: +386 4 588 47 60



Gorska reševalna služba

T: 112



Zemljevidi in vodiči

ZEMLJEVIDI

- Julijske Alpe, 1 : 50.000, Planinska zveza Slovenije.
- Karavanke – osrednji del, 1 : 50.000, Planinska zveza Slovenije.
- Triglav, 1 : 25.000, Sidarta.

VODIČI

- Mountaineering in Slovenia – The Julian Alps, The Kamnik & Savinja Alps, The Karavanke, T. Mihelič, Sidarta Guides, 2003.
- Karavanke, I. Mušič, V. Habjan, Sidarta, 2007.
- Slovenian Mountain Trail, G. Gorišek, M. Stritar Kučnik, A. Poljanec, Planinska Zveza Slovenije, 2019.
- Veliki turnosmučarski vodnik (Od Snežnika do Velikega Kleka), I. Jenčič, Sidarta, 2022.
- Brezpotja od Grintavcev do zahodnih Julijcev, V. Habjan, Sidarta, 2022.
- Moderne večraztežajne smeri/Modern multi-pitch climbs, A. Grmovšek, V. Relija, Planinska zveza Slovenije, 2021.
- Zavarovane plezalne poti, A. Mašera, Sidarta, 2023.

Partnerji

Aljažev dom v Vratih

Triglavska cesta 89, 4281 Mojstrana
 SGŠ 41,410550
 VGD 13,843834
 T: +386 51 665 738, +386 31 384 011
 pd.dovje-mojstrana@sio.net, www.pddovje-mojstrana.si

Šlajmerjev dom v Vratih

Triglavska cesta 88, 4281 Mojstrana
 SGŠ 41,409026
 VGD 13,843450
 T: +386 51 665 738, +386 31 384 011
 pd.dovje-mojstrana@sio.net, www.pddovje-mojstrana.si

Gustlнов dom v Vratih

Triglavska cesta 90, 4281 Mojstrana
 SGŠ 41,410550
 VGD 13,843834
 T: +386 51 665 738, +386 31 384 011
 pd.dovje-mojstrana@sio.net, www.pddovje-mojstrana.si

Aparthotel Pr' Jakopč

Triglavska cesta 23, 4281 Mojstrana
 T: +386 31 644 926
 zajsek.mojstrana@gmail.com
 aparthotel-pr-jakopc.si

Mountain view glamping

Dovje 12, 4281 Mojstrana
 T: +386 41 764 536, +386 41 854 994
 info@mountainview.si
 daisy.tourism@gmail.com
 https://mountainview.si
 FB: Mountain view glamping
 IG: mountain_view_glamping

Sobe in apartmaji Kotnik

Kurirska pot 6, 4281 Mojstrana
 T: +386 51 271 531
 kotnik.meta@gmail.com

Apartment Stenar

Kurirska pot 12, 4281 Mojstrana
 T: +386 31 331 049
 apartma.stenar@gmail.com

Apartment Pr' Krofu

Triglavska cesta 18, 4281 Mojstrana
 T: +386 68 616 118
 prkrofu@gmail.com

18Home apartmaji

Triglavska cesta 18, 4281 Mojstrana
 T: +386 51 318 649
 hello@18home.si
 https://18home.si

Apartment Borovc

Delavska ulica 14B, 4281 Mojstrana
 T: +386 41 686 858
 apartmaborovc@gmail.com

Turistična namestitev Gorski biser

Triglavska cesta 33, 4281 Mojstrana
 T: +386 41 880 893
 alenka457@gmail.com

Gostilna in apartmaji Psnak

Zgornja Radovna 18, 4281 Mojstrana
 T: +386 41 570 822
 psnak@telemach.net
 www.triglav-radovna.eu

Hostel Lukn'a

Triglavska cesta 15, 4281 Mojstrana
 T: +386 31 736 781, +386 40 597 215
 info@hostel-lukna.com
 www.hostel-lukna.com
 Facebook: Hostel Lukn'a

Camping Kamne

Dovje 9, 4281 Mojstrana
 T: +386 4 589 11 05, +386 41 822 595
 info@campingkamne.com
 www.campingkamne.com

Apartment Pr' Brku

Ulica Jakoba Aljaža 1, 4281 Mojstrana
 T: +386 40 308 749
 jozica.visnar@gmail.com
 www.apartmaji.prbrku.si

Apartment Dora

Veliki Breg 9, 4281 Mojstrana
 T: +386 41 455 541
 info@eka-turizem.si
 www.eka-turizem.si

Restavracija Veranda

Dovje 127c, 4281 Mojstrana
 T: +386 4 589 52 50
 info@guesthouse-veranda.com
 http://guesthouse-veranda-gostilna.business.site

Okrepčevalnica Hram pri Aljažu

Dovje 21, 4281 Mojstrana
 T: +386 4 589 15 18; +386 31 403 472
 hramprialjazu@gmail.com

Slovenski planinski muzej

Muzej in Turistično informacijski center
 Triglavska cesta 49, 4281 Mojstrana
 T: +386 8 380 67 30
 Mail: info@planinskimuzej.si, info@mojstrana.com
 FB: Slovenski planinski muzej
 IG: slovenianalpinemuseum

Kofler Sport

Kurirska pot 20, 4281 Mojstrana
 T: +386 41 608 297
 info@kofler-sport.si
 www.kofler-sport.si

Impresum, fotografije in literatura

Izdajatelj: Občina Kranjska Gora

Priprava besedil: Gregor Berce, Miro Eržen, Anita Kofler, Ana Kunstelj, Jernej Legat, Matjaž Podlipnik, Eva Schmitt, Ana Voga

Zbrala: Miro Eržen, Matjaž Podlipnik

Uredila in lektorirala: Mojca Volkar Trobevšek

Prelom in oblikovanje: Grafika Zupan, Gozd Martuljek

Zemljevid (str. 12): Panorama

Tisk: Medium d.o.o.

Papir: Symbol satin FSC

Naklada: 2000 kosov

Leto: 2023

1. izdaja

Viri:

- Karavanke: Planinski vodnik. S. Klinar, 1971, PZS.
- Dovje in Mojstrana: Vodnik za izletnike in planince. Celje, S. Klinar, 2007, Mohorjeva družba.
- Mojstrana, njen nastanek, razvoj in turizem, F. Voga, 2007, Turistično društvo Dovje-Mojstrana.
- Zbornik ob 90-letnici organiziranega planinstva na Dovjem in v Mojstrani, PD Dovje-Mojstrana, december 2017.
- Osebni arhiv Mira Eržena.



Dovje-Mojstrana

Crissolo	Lesachtal	St. Jodok, Schmirn- &
Balme	Luče	Valsertal
Dovje-Mojstrana	Lungiarü	Steinbach am Attersee
Ginzling im Zillertal	Lunz am See	Steinberg am Rofan
Göriach	Mallnitz	Steirische Krakau
Großes Walsertal	Malta	Tiroler Gailtal
Grünau im Almtal	Matsch	Triora
Gschnitztal	Mauthen	Val di Zoldo
Hüttschlag im Großarlal	Paularo	Vent im Ötztal
Jezersko	Ramsau b. Berchtesgaden	Villgratental
Johnsbach im Gesäuse	Region Sellraintal	Weißbach bei Lofer
Kreuth	Sachrang – Schleching	Zell-Sele
Lavin, Guarda & Ardez	St. Antönien	

August 2023



BERGSTEIGER
DÖRFER
GORNISKE VASI